

Skörd av spannmål, trindsäd, oljeväxter, potatis och slåttervall 2013

Slutlig statistik

Production of cereals, dried pulses, oilseed crops, potatoes and temporary grasses in 2013
Final statistics

I korta drag

Minsta höstveteskörden på 14 år

Den totala skörden av spannmål uppgick till 5 miljoner ton under 2013, vilket är i nivå med 2012 års spannmålsskörd. Höstveteytearealen minskade med mer än en fjärdedel, eftersom regnväder under hösten 2012 i många fall förhindrade den planerade höstsådden. Totalskörden av höstveten blev den lägsta sedan år 1999. De vårsådda spannmålsgrödorna gav hög avkastning på många håll i landet. Hektarskörden av vårkorn var rekordhög på riksnivå.

Höga skördenivåer av ärter och åkerbönor

Hektarskörden av ärter blev 22 % högre än fjolårsresultatet och hektarskörden av åkerbönor tangerar tidigare rekordnivåer. Totalskördarna av ärter och åkerbönor har beräknats till 40 800 ton respektive 61 300 ton.

Högsta totalskörden av raps och rybs sedan 1990

Totalskörden av raps och rybs har beräknats till 331 500 ton, vilket är 3 % mer än förra årets resultat, 18 % mer än femårsgenomsnittet och den högsta totalskörden på 23 år. Den höga raps- och rybsskörden är främst en följd av ökade odlingsarealer av höstraps och vårraps.

Nästan all potatis kunde skördas

Totalskörden av matpotatis och totalskörden av potatis för stärkelse uppgick till 551 700 ton respektive 254 400 ton. Det är i nivå med 2012 års slutliga skördar. Nästan all potatisareal kunde skördas tack vare gynnsamt skördeväder. Den obärgade arealen för matpotatis uppgick till endast 100 hektar för landet som helhet. Det är den minsta obärgade arealen som redovisats sedan 1997.

Slåttervallsskörden lägre än föregående år

Den totala bärgade skörden av slåttervall skattas till ca 4,5 miljoner ton, varav den första skörden till ca 2,8 miljoner ton och återväxten till ca 1,7 miljoner ton.



Gerda Ländell, SCB, tfn 019-17 68 07, gerda.landell@scb.se
Olle Funcke, SCB, tfn 019-17 60 51, olle.funcke@scb.se

Statistiken har producerats av SCB på uppdrag av Jordbruksverket, som ansvarar för officiell statistik inom området.

ISSN 1654-4137 Serie JO – Jordbruk, skogsbruk och fiske. Utkom den 16 april 2014.
URN:NBN:SE:SCB-2014-JO16SM1401_pdf
Tidigare publicering: Se avsnittet Fakta om statistiken.
Utgivare av Statistiska meddelanden är Stefan Lundgren, SCB.

En lägre andel av skörden bärgades som förstaskörd jämfört med föregående år, medan återväxten var i nivå med 2012 års resultat. Sammanlagt blev vallskörden därför lägre än fjolårets.

Nästan 9 % av grovfoderskörden från grönfoderväxter
Det är nu tredje året som skörd av grönfoder från ettåriga grödor redovisas i den officiella skördestatistiken. De största kvantiteterna härrörde liksom tidigare år från majs skördad som grönfoder. Skördeuppgifterna redovisas med 30 % torrsubstanshalt. Omräknat till torrsbstansskörd motsvarade grönfoderskörden uppemot 9 % av den totala grovfoderskörden från slåttervall och grönfoderväxter.

Innehåll

Statistiken med kommentarer	5
Svår höst och vinter – följt av torka	5
Totala spannmålsskörden på samma nivå som 2012	5
Vårsådda grödor ersatte de höstsådda	5
Höstsådda spannmålsgrödorna nära femårsgenomsnittet	6
Rekordhög hektarskörd av vårkorn	7
Kärnmajs odlas mest i Skåne	7
Hög skörd per hektar av ärter	7
Åkerbönonorna i nivå med tidigare rekord	8
Kålmal och utvintringsskador sänkte raps- och rybsskördarna	8
Högsta totalskörden av raps och rybs sedan år 1990	8
Hög hektarskörd av oljelin	9
Skörd av grönfoder redovisas för tredje gången i skördestatistiken	10
Högre hektarskördar av matpotatis i norrlandslänen jämfört med 2012 års skörd	10
Skörden av potatis för stärkelse i nivå med 2012 års skörd	11
Lägre totalskörd av slättervall på grund av lokal torka	11
Odlingsbetingelser	11
Mindre obärgade arealer än vad som är normalt	12
Kommentarer om vildsvinsskador och andra viltskador	12
Kommentarer till tabellerna	12
Tabeller	14
Teckenförklaring	14
1. Höstvete. Hektarskörd, areal och totalskörd 2013	15
2. Vårvete. Hektarskörd, areal och totalskörd 2013	16
3. Höstråg. Hektarskörd, areal och totalskörd 2013	17
4. Höstkorn. Hektarskörd, areal och totalskörd 2013	18
5. Vårkorn. Hektarskörd, areal och totalskörd 2013	19
6. Havre. Hektarskörd, areal och totalskörd 2013	20
7. Rågvete. Hektarskörd, areal och totalskörd 2013	21
8. Blandsäd. Hektarskörd, areal och totalskörd 2013	22
9. Majs. Hektarskörd, areal och totalskörd 2013	23
10. Ärter. Hektarskörd, areal och totalskörd 2013	24
11. Åkerbönor. Hektarskörd, areal och totalskörd 2013	25
12. Höstraps. Hektarskörd, areal och totalskörd 2013	26
13. Vårhaps. Hektarskörd, areal och totalskörd 2013	27
14. Höstrybs. Hektarskörd, areal och totalskörd 2013	28
15. Vårrybs. Hektarskörd, areal och totalskörd 2013	29
16. Oljelin. Hektarskörd, areal och totalskörd 2013	30
17. Stråsädesgrödor (exklusive majs) till grönfoder. Hektarskörd, areal och totalskörd 2013	31
18. Majs till grönfoder. Hektarskörd, areal och totalskörd 2013	32

19. Andra grödor än stråsädesgrödor till grönfoder. Hektarskörd, areal och totalskörd 2013	33
20. Matpotatis. Hektarskörd, areal och totalskörd 2013	34
21. Potatis för stärkelse. Hektarskörd, areal och totalskörd 2013	35
22. Slåttervall. Första skörd. Hektarskörd, areal och totalskörd 2013	36
23. Slåttervall. Återväxt. Hektarskörd och totalskörd 2013	37
24. Slåttervall. Total vallskörd. Hektarskörd och totalskörd 2013	38
25. Slåttervall och betesvall. Arealfördelning 2013, hektar	39
26. Slåttervall och betesvall. Arealfördelning 2013, procent	40
27. Spannmål. Obärgad areal. Procent och hektar av grödarealen 2013	41
28. Ärtor och åkerbönor. Obärgad areal. Procent och hektar av grödarealen 2013	46
29. Oljeväxter. Obärgad areal. Procent och hektar av grödarealen 2013	47
30. Potatis. Obärgad areal. Procent och hektar av grödarealen 2013	50
31. Spannmål. Areal skördad som grönfoder	51
32. Ärtor och åkerbönor. Areal skördad som grönfoder	56
33. Raps/rybs och oljelin. Areal skördad som grönfoder	57
34. Spannmål, ärtor och trindsäd. Undersökningens omfattning. Antal uttagna och undersökta företag samt bortfall 2013	58
35. Potatis. Undersökningens omfattning. Antal uttagna och undersökta samt bortfall 2013	59
36. Slåttervall och betesvall. Undersökningens omfattning. Antal uttagna och undersökta företag samt bortfall 2013	60
Kartor	61
1. Produktionsområden (PO8)	61
Fakta om statistiken	62
Detta omfattar statistiken	62
Definitioner och förklaringar	62
Så görs statistiken	63
Statistikens tillförlitlighet	64
Bra att veta	65
Jämförbarhet	65
Annan statistik	65
Elektronisk publicering	65
Beskrivning av statistiken	66
In English	67
Summary	67
List of tables	68
List of terms	69

Statistiken med kommentarer

I detta Statistiska meddelande redovisas slutliga resultat för 2013 avseende skörd av spannmål, trindsäd, oljevaxter, potatis och slåttervall. Skördestatistiken baseras normalt på underlag från alla odlingsformer som förekommer i landet. I slutet av juni 2014 redovisas också skörderesultat för ekologisk respektive konventionell odling.

Svår höst och vinter – följt av torka

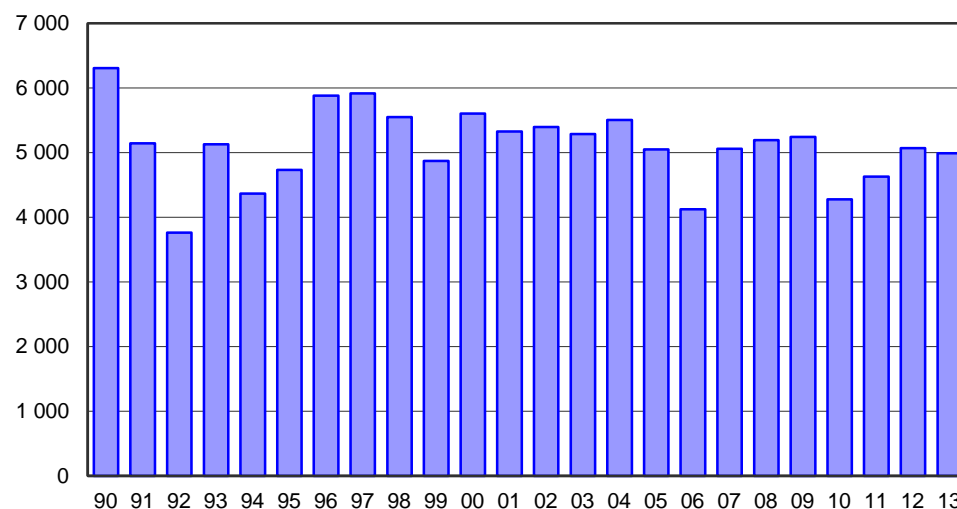
Hösten 2012 kom stora regnmängder som försvårade och försenade höstsådden. Den efterföljande vintern var tidvis snöfattig och kall vilket tunnade ut bestånden av de höstsådda grödorna. Sommarmånaderna präglades av torrt och varmt väder och på vissa håll i landet, särskilt i Stockholms och Uppsala län och på många platser runt om i Mälardalen, ledde vattenbristen till torkskador på grödorna. Tröskningen kom igång tidigt och kunde oftast genomföras vid bra väderförhållanden.

Totala spannmålsskörden på samma nivå som 2012

Totalskörden av spannmål (inklusive majs) har beräknats till 4 993 600 ton och är därmed i nivå med fjolårsresultatet. I figur A visas hur den totala spannmålsskörden har varierat sedan 1990. Jämfört med genomsnittet för de fem senaste åren är 2013 års spannmålsskörd 2 % större. De låga totalskördarna under åren 1992 och 2006 var främst en följd av extremt torrt sommarväder. Under 2006 var en annan bidragande orsak minskad spannmålsodling.

Figur A. Spannmål. Totalskördar 1990–2013

Tusentals ton



Anm. vattenhalt 14,0 %.

Vårsådda grödor ersatte de höstsådda

En faktor som verkade sänkande på totalskörden av spannmål var att många lantbrukare inte kunde genomföra en normal höstsådd 2012 på grund av för mycket regn. En följd blev att det under år 2013 blev mindre arealer med höstvetete – den spannmålsgröda som vanligen ger högst skörd per hektar. Höstvetetearealen minskade med 26 % jämfört med föregående år. Jämfört med femårsgenomsnittet är minskningen hela 35 %. Totalskörden av höstvetete beräknas till 1 319 000 ton, vilket är den minsta höstveteteskörd sedan år 1999, 32 % lägre än 2012 och 33 % lägre än femårsgenomsnittet. Höstveteteskördens motsvarar 26 % av den totala spannmålsskörd. I den redovisade skörden ingår en stor andel högvakastande fodervete men även mer lågvakastande vetearter såsom dinkel, lantvetesorter etc.

Arealerna av de vårsådda grödorna ökade istället, särskilt vårvete- och vårkornarealerna. Vårveteskörden på 549 600 ton är den största som redovisats någonsin. Totalskörden av vårkorn på 1 862 000 ton är den största sedan år 1997. Vårkornskörden motsvarar 37 % av den totala spannmålsskörden och är mer än 40 % större än höstveteskörden. Höstvete har tidigare varit den dominerande spannmålsgrödan under många år. Senast då vårkornskörden var större än höstveteskörden var år 1999. Även detta år minskade de höstsådda grödorna arealmässigt på grund av en regnig höst som försvårade höstsådden.

Den totala havreskörden uppgick till 851 500 ton, en ökning med 16 % jämfört med föregående år och en ökning med 20 % jämfört med femårsgenomsnittet.

Totalskörden av blandsäd har beräknats till 71 300 ton. Även blandsäd är en gröda som ofta har fått ersätta de höstsådda grödorna. Totalskörden ökade med 34 % jämfört med 2012 och med 12 % jämfört med femårsgenomsnittet. De redovisade skördeuppgifterna för blandsäd innefattar stråsådesblandningar och stråsåd/baljväxtblandningar. Arealer som skördats som grönfoder har räknats bort.

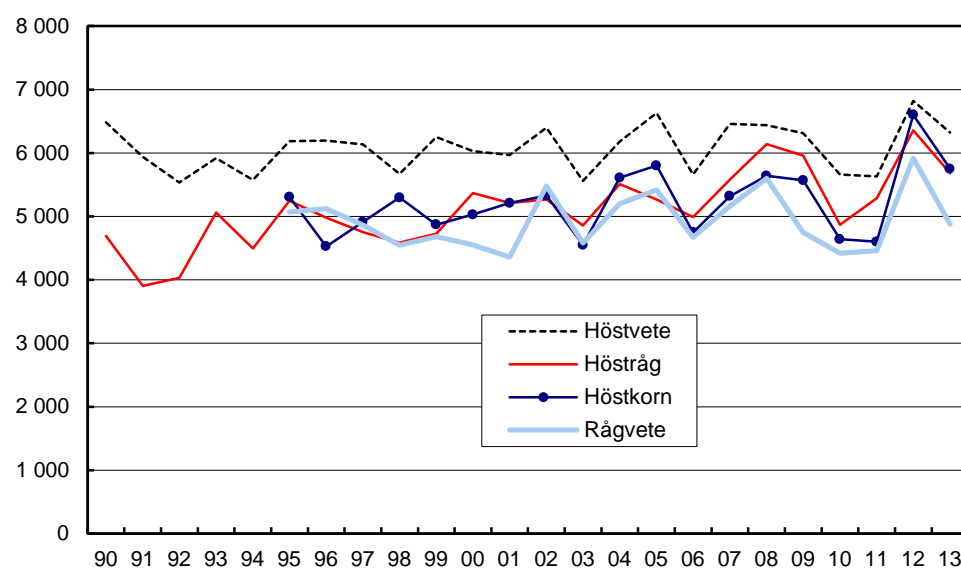
Grödor som odlas för produktion av energi ingår i de redovisade kvantiteterna.

Höstsådda spannmålsgrödorna nära femårsgenomsnittet

Den regniga hösten 2012 missgynnade de höstsådda grödorna som ofta var i alltför dåligt skick för att stå emot den efterföljande vår- och sommartorkan. Många lantbrukare valde att köra upp höstsådden och så om arealerna med vårsådda grödor. Andra som lät de höstsådda arealerna vara kvar angav som kommentar till de låga skördenivåerna att de ångrade att de inte hade kört upp höstsådden. På riksnivå beräknas hektarskörden av höstvete till 6 310 kilo per hektar, vilket är i nivå med genomsnittet för de föregående fem åren, men 7 % lägre än rekordavkastningen från 2012. Förhållandena är likartade för höstråg, höstkorn och rågvete med hektarskördar som ligger nära de aktuella femårsgenomsnittet men är 11 %, 13 % respektive 18 % under rekordnivåerna från 2012. Stockholms, Uppsala, Södermanlands och Västmanlands län är exempel på län med mycket låga avkastningsnivåer av höstsådda spannmålsgrödor under 2013. I figur B redovisas en tidsserie med hektarskördar för de höstsådda spannmålsgrödorna på riksnivå.

Figur B. Hektarskördar av höstsådda spannmålsgrödor 1990–2013

kg/hektar



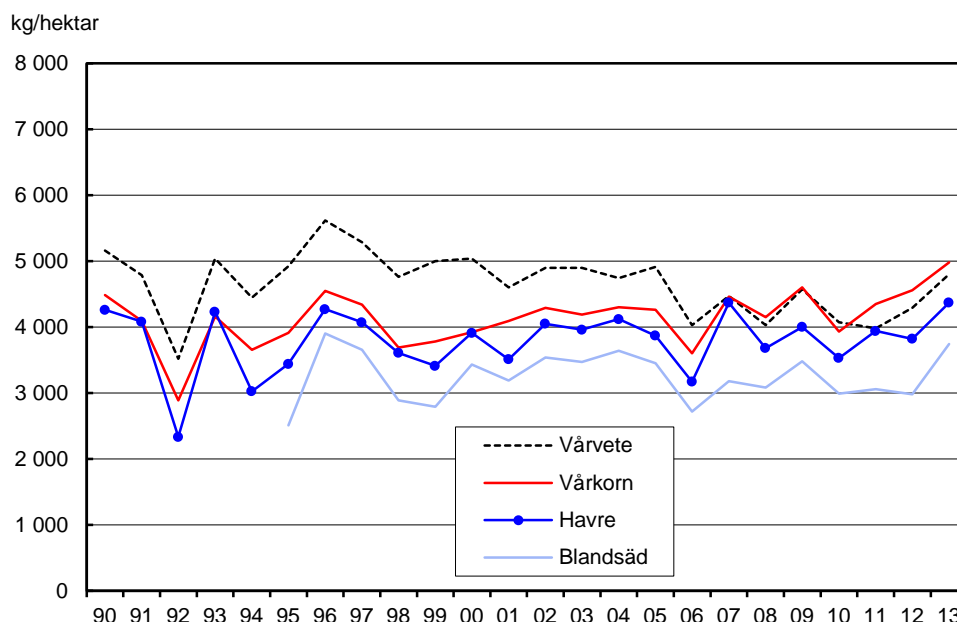
Anm. vattenhalt 14,0 %.

Rekordhög hektarskörd av vårkorn

De vårsådda spannmålsgrödorna har överlag gett höga hektarskördar. Vårveteavkastningen är på riksnivå 12 % högre än förra årets hektarskörd och 15 % högre än femårsgenomsnittet. Hektarskörden av havre är för landet som helhet 14 % högre än förra årets nivå och 15 % högre än femårsgenomsnittet. Hektarskörden av blandsäd är hela 26 % högre än fjolårsresultatet och 20 % högre än femårsgenomsnittet.

För vårkorn är hektarskörden på riksnivå 4 980 kilo per hektar, vilket är den högsta som redovisats någonsin. Jämfört med förra årets hektarskörd är det för riket totalt en ökning med 9 % och jämfört med femårsgenomsnittet en ökning med 15 %. I samtliga län är 2013 års avkastningsnivå för vårkorn högre än genomsnittet för de fem föregående åren. Kalmar, Skåne, Hallands, Västra Götalands och Örebro län är exempel på län där hektarskördarna av vårkorn tangerar tidigare rekordnivåer. Detsamma gäller Gävleborgs, Västerbottens och Norrbottens län. Se vidare i figur C där en tidsserie med hektarskördar för de vårsådda spannmålsgrödorna redovisas på riksnivå.

Figur C. Hektarskördar av vårsådda spannmålsgrödor 1990–2013



Anm. vattenhalt 14,0 %.

Kärnmajs odlas mest i Skåne

Kärnskörd av majs har nu ingått i skördestatistiken i sju år. Den totala arealen uppgick under 2013 till 15 890 hektar. Merparten av arealen skördas som grönfoder, men omkring 1 300 hektar tröskades under 2013. Kärnmajs odlas framförallt i Skåne och där blev 2013 års avkastning av tröskad majs cirka 5 800 kilo per hektar.

Hög skörd per hektar av ärter

Skördeavkastningen av ärter beräknas på riksnivå vara 22 % högre än förra årets hektarskörd och 23 % högre än femårsgenomsnittet. Det är den högsta hektarskörden sedan år 2004. Odlingsarealen av ärter minskade med 5 % jämfört med 2012 och med 22 % jämfört med femårsgenomsnittet. Den totala ärtskörden beräknas till 40 800 ton, vilket är 16 % mer än förra året och i nivå med femårsgenomsnittet.

De högsta skördenivåerna per hektar av ärter kunde bärgas i Östergötlands och Gotlands län. Därefter följer Kalmar och Örebro län. Störst areal ärter fanns under 2013 i Uppsala län.

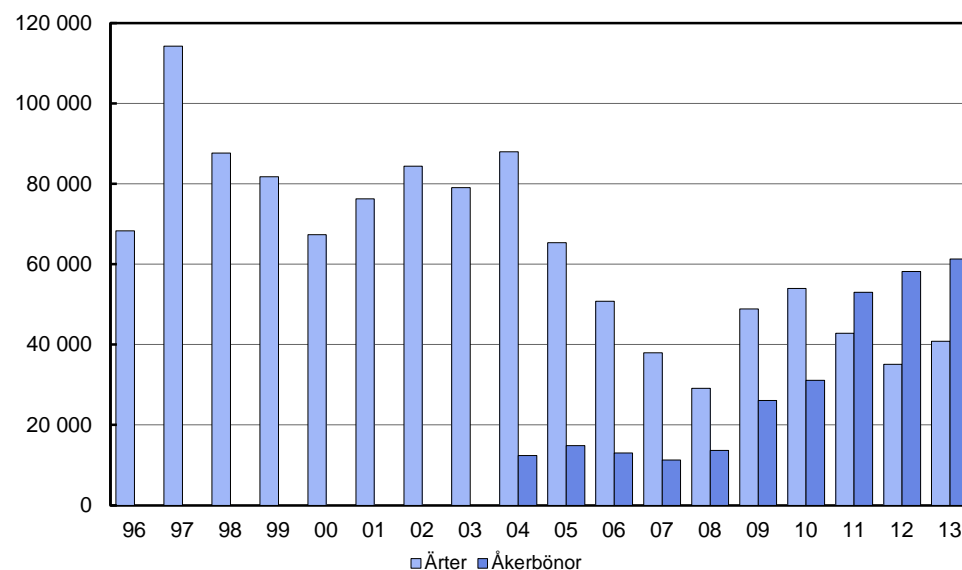
Åkerböorna i nivå med tidigare rekord

För landet som helhet uppgick hektarskörden av åkerbönor till 3 510 kilo per hektar, vilket är i nivå med tidigare rekordavkastningar 2009, 2011 och 2012. Totalskörden beräknas till 61 300 ton och är därmed för tredje året i rad större än totalskörden av ärter. Arealen av åkerbönor var i samma storleksordning som år 2012. Den har dessförinnan ökat fem år i rad.

I figur D redovisas hur totalskördarna av ärter och åkerbönor har varierat under senare år. Ärtor har ingått i skördestatistiken sedan år 1996, medan åkerbönor har varit med sedan år 2004.

Figur D. Ärtor och åkerbönor. Totalskördar 1996–2013

Ton



Anm. vattenhalt 15,0 %.

Kålmal och utvintringsskador sänkte raps- och rybsskördarna

Liksom övriga höstsådda grödor har även höstrapsen drabbats av utvintringsskador på många håll i landet. Hektaravkastningen av höstraps blev på riksnivå 4 % lägre än genomsnittet för de föregående fem åren och 13 % lägre än förra årets rekordavkastning. Skördeuppgifterna för höstrybs kan inte redovisas eftersom det är ett för litet antalet lantbruksföretag som lämnat information om den grödan.

När det gäller vårraps och vårrybs har många lantbrukare i Mälardalen och norrut rapporterat om skador av kålmal. Jämfört med föregående år blev hektarskördarna av vårraps 22 % lägre i Stockholms län, 20 % lägre i Uppsala län och 14 % lägre i Södermanlands län. Även jämfört med femårsgenomsnittet var skördenivåerna av vårraps avsevärt lägre i dessa län. För landet som helhet blev hektarskörden av vårraps 4 % lägre än fjolårsresultatet men kom upp i nivå med genomsnittet för de fem senaste åren.

Högsta totalskörden av raps och rybs sedan år 1990

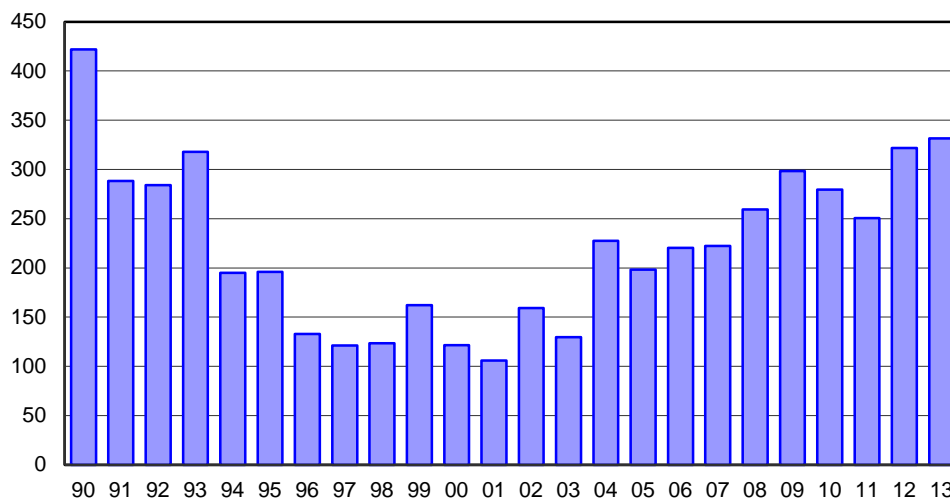
Totalskörden av raps och rybs uppgick under 2013 till 331 500 ton. Det är den högsta totalskörden på 23 år. Jämfört med förra årets totalskörd är det en ökning med 3 %, och jämfört med femårsgenomsnittet en ökning med 18 %. Den höga raps- och rybsskörden är främst en följd av ökade odlingsarealer av höstraps och vårraps.

I figur E redovisas hur den totala raps- och rybsskörden har varierat sedan år 1990. Statistiken om totalskördar för åren 1993–1994 är osäker eftersom det är

oklart om den är heltäckande. År 2004 var det mycket höga skördar per hektar av raps och rybs.

Figur E. Raps och rybs. Totalskördar 1990–2013

Tusentals ton



Anm. vattenhalt 9,0 %.

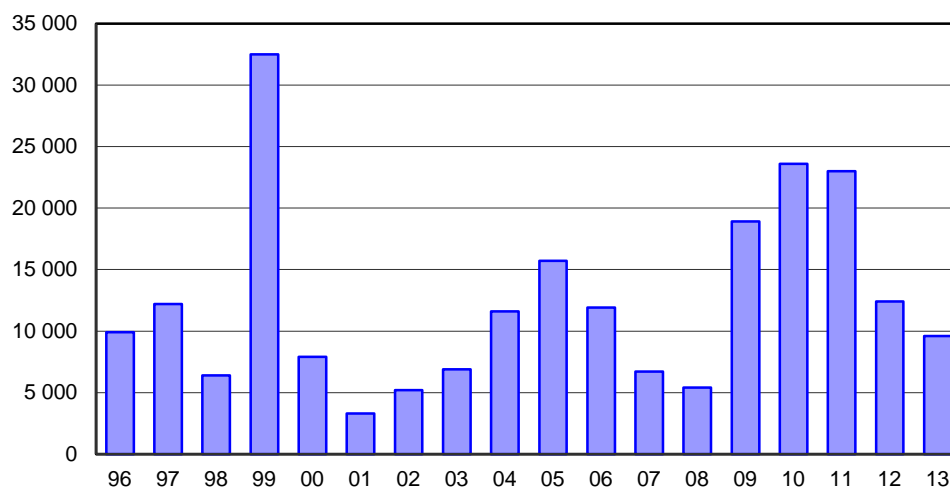
Hög hektarskörd av oljelin

Avkastningen per hektar av oljelin var 41 % högre än förra året och 30 % högre än femårsgenomsnittet. Den totala skörden av oljelin har beräknats till 9 600 ton. Odlingsarealen har pendlat upp och ner under 2000-talet. Under år 2013 var olje- linarealen 45 % lägre än fjolårets areal.

I figur F redovisas hur den totala skörden av oljelin har varierat under senare år. Oljelin har ingått i skördestatistiken sedan år 1996. Den höga totalskörd under år 1999 berodde på att arealen då nådde en rekordnivå på mer än 34 000 hektar.

Figur F. Oljelin. Totalskördar 1996–2013

Ton



Anm. vattenhalt 9,0 %.

Skörd av grönfoder redovisas för tredje gången i skördestatistiken

Att ta tillvara stråsåd i form av grönfoder har blivit allt vanligare under senare år. Odlingen av majs har också ökat, en gröda som oftast skördas som grönfoder. Skörd av ettåriga grönfoderväxter ingick för första gången i skördestatistiken under 2011. De grödor och grödgrupper som redovisas är ”Stråsåd (exklusive majs) till grönfoder”, ”Majs till grönfoder” och ”Andra grödor än stråsådesgrödor till grönfoder”.

Skörderesultaten redovisas med 30,0 % torrsubstanshalt. För att kunna jämföra dessa skörderesultat med skördestatistiken för slåttervall, som redovisas vid 16,5 %, behöver kvantiteterna för de två grovfodertyperna räknas om till samma torrsubstanshalt. Efter omräkning motsvarar den totala skörden av ettåriga grönfoderväxter närmare 9 % av den totala grovfoderskörden, som består av både slåttervall och ettåriga grönfoderväxter. För de enskilda länen var andelen total skörd av ettåriga grönfoderväxter av den totala grovfoderskörden störst på Gotland och i Skåne län – omkring 16 % i båda fallen. I Kalmar och Hallands län var motsvarande andelar 15 % respektive 14 %.

För riket som helhet kom de största grönfoderkvantiteterna från majs som skördats som grönfoder, totalt drygt 545 000 ton. Därefter följer övriga stråsådesgrödor som skördats som grönfoder – mest blandsäd – med totalt något över 437 000 ton. Uppgifterna om andra grödor än stråsådesgrödor som skördats som grönfoder består i huvudsak av skörd från de arealer som lantbrukarna redovisat som just ”Grönfoder” i sina ansökningar om arealstöd. I de fallen saknas information om vilka grödor det gäller. Totalskörden från dessa arealer uppgick under 2013 till uppemot 201 000 ton.

Högre hektarskördar av matpotatis i norrlandslänen jämfört med 2012 års skörd

Totalskörden av matpotatis beräknas för riket till 551 700 ton. Det är i nivå med 2012 års slutliga totalskörd.

Till matpotatis räknas förutom färskpotatis och höst- och vinterpotatis för direkt konsumtion även potatis för tillverkning av mos, chips, pommes frites m.m. samt foderpotatis och utsädesodlingar av matpotatissorter. Skörd från husbehovsodlingar, kolonilotter etc. ingår inte i denna statistik.

Vid beräkningen av totalskörden används den reducerade hektarskörden, som räknats ned för den del som inte är konsumtionsduglig, dvs. för bortsortering och småfallande. I den följande texten är det också den reducerade hektarskörden som avses.

Fyra län dominerar matpotatisodlingen: Skåne, Västra Götalands, Hallands och Östergötlands län. Tillsammans står de för 76 % av rikets totala matpotatisskörd.

Hektarskörden skattas för riket till 30 980 kilo per hektar. Drygt 50 % högre hektarskörd än föregående år redovisas för Norrbottens län. Uppemot 40 % högre totalskörd redovisas för Dalarnas län, medan Värmlands, Gävleborgs och Västernorrlands län har mellan 35 och 40 % högre hektarskörd jämfört med 2012. Övriga län uppvisar mindre förändringar jämfört med föregående år. I Skåne län, som har en omfattande odling av färskpotatis och därmed en lägre hektarskördenivå, uppgick hektarskörden till 31 960 kilo per hektar.

När hektarskörden beräknas ingår eventuell obärgad areal i skattningen. Stora obärgade arealer sänker därmed den skattade hektarskörden. Ingen redovisning av hektarskörd för skördad areal görs. För riket beräknas endast 100 hektar eller 0,6 % av matpotatisarealen vara obärgad.

Hektarskörden för färskpotatis beräknas även separat. På riksnivå uppgår den till 20 060 kilo per hektar, vilket är i nivå med 2012. Av rikets matpotatisareal var 19 % färskpotatisodlingar.

Arealen matpotatis redovisas på riksnivå till 17 810 hektar. Det innebär en minskning med 900 hektar eller 5 % jämfört med 2012 års slutliga statistik. Mel-

lan 2006 och 2011 uppgick arealen till omkring 20 000 hektar årligen. Under 2012 och 2013 uppvisar arealen en större minskning med 11 % på två år.

Skörden av potatis för stärkelse i nivå med 2012 års skörd

Potatis för stärkelse odlas främst i Skåne, Blekinge och Kalmar län. Totalskörden beräknas till 254 400 ton, vilket är i nivå med föregående års resultat. Hektarskörden för riket skattas till 41 930 kilo per hektar, vilket är i nivå med fjolårets resultat. Arealen potatis för stärkelse uppgick till 6 070 hektar, vilket är i nivå med 2012. Odlingen av stärkelsepotatis avreglerades och EU-stöd för den kontrakterade stärkelsepotatisen upphörde under 2011, det ledde då till en minskad odling. Utöver den skörd av potatis för stärkelse som redovisas här kan det tillkomma kvantiteter av matpotatis som använts för produktion av potatisstärkelse. I hektar- och totalskördar ingår även utsädesodlingar. För riket beräknas mindre än 5 hektar eller 0,0 % av stärkelsepotatisarealen vara obärgad.

Lägre totalskörd av slåttervall på grund av lokal torka

Den totala bärgade skörden av slåttervall skattas till 4 532 500 ton. Första skörden skattas till 2 847 500 ton och återväxten till 1 685 000 ton. Skördenivån totalt blev 4,6 % lägre än föregående års totala bärgade skörd. Skördeuppgifterna för slåttervall redovisas som hövikt, med 83,5 % torrsubstanshalt.

Rena betesvallar samt återväxt som tillvaratagits genom bete ingår inte i undersökningen. Det är den inbärgade skörden av slåttervall som beräknas. Hektarskörden för första skörd skattas till 3 120 kilo per hektar, återväxten till 1 840 kilo och den totala inbärgade vallskörden till 4 960 kilo per hektar. Normalt bärgas den större delen av skörden som första skörd. Under 2013 var den första skörden lägre än året innan vilket medförde en lägre totalskörd.

Arealen slåttervall uppgick till 1 124 510 hektar, betesvallen till 154 710 hektar och arealen ej utnyttjad vall till 56 070 hektar. Den beräknade arealandelen slåttervall, betesvall respektive ej utnyttjad vall enligt skördeundersökningen har då applicerats på den totala arealen "Slätter- och betesvall" enligt den slutliga arealstatistiken i "Jordbruksmarkens användning 2013" (JO 10 SM 1401). Jämfört med föregående år innebär det en ökning av slåttervallsarealen med cirka 2 700 hektar medan betesvallsarealen minskade med 3 200 hektar. Den skattade arealen outnyttjad vall minskade med 14 800 hektar jämfört med 2012.

I samband med övergången från arealstöd till gårdsstöd år 2005, till följd av EU:s jordbruksreform, ansökte fler jordbrukare om stöd än tidigare. På dessa gårdar var vallodling vanligt förekommande. Den ökning av vallarealen som detta medförde beror på att stödreglerna ändrades men behöver inte betyda att jordbruket i sig ändrat sig. Dessa arealer ingår dock numera i underlaget för beräkning av totalskörden. Fram t.o.m. 2011 ökade sedan slåtter- och betesvallsarealen årligen, men under 2012 bröts denna trend och arealen var 1,6 % lägre än 2011. Under 2013 var slåtter- och betesvallsarealen i stort oförändrad.

Under 2013 genomförde Jordbruksverket en undersökning om grödarealer vid jordbruksföretag som inte ansöker om arealbaserade stöd. Dessa grödarealer ingår därmed i statistiken om Jordbruksmarkens användning 2013. Undersökningsresultaten visade att för slåtter- och betesvall med grödkod 50 vid jordbruksföretag i LBR som inte söker stöd motsvarade grödarealen 0,37 % av den totala vallarealen. Motsvarande andel av arealen slåtter- och betesvall med grödkod 51 (ej stödberättigande i miljöersättning för vallodling) som ej sökte stöd uppgick till 8,32 %.

Odlingsbetingelser

Det regniga vädret under 2012 års sensommar och höst omöjliggjorde den planerade höstsådden i stora delar av landet. En del arealer höstsåddes under ogynnsamma förhållanden vilket påverkade grödornas fortsatta utveckling och övervintring. En snöfattig och mycket kall period under den senare delen av vintern bidrog också till utvintringsskador. Våren var kylig och grödorna fick på många

håll en sen start. Sommaren blev varm och torr. I de östra delarna av landet drabbades grödorna av torkskador. Hösten erbjöd många dagar med sol och värme och merparten av grödorna kunde tröskas med låga vattenhalter.

Mindre obärgade arealer än vad som är normalt

Av spannmålsarealen blev endast runt 0,3 % obärgad vilket är en betydligt lägre andel än vad som varit fallet de tre föregående åren och den lägsta andelen obärgad areal sedan år 2002.

Den obärgade arealen av ärter motsvarar 0,8 % av den totala arealen ärter i landet. Andelen obärgad areal för åkerbönor blev 0,2 % på riksnivå.

Av raps- och rypsarealen blev 1,2 % obärgad, vilket är i samma storleksordning som tidigare år. För oljelin blev 0,2 % av arealen obärgad, vilket är betydligt mindre än vad som är normalt.

Av de arealer som skulle skördas som grönfoder blev omkring 1 % obärgade. Mer detaljerad statistik än så redovisas inte på grund av en betydande osäkerhet i beräkningsunderlaget.

Obärgade arealer för matpotatis beräknas för landet som helhet uppgå till 100 hektar. Det är en minskning med 650 hektar jämfört med föregående år, som var ett besvärligt skördeår, och den minsta obärgade arealen som redovisats sedan 1997. För potatis för stärkelse beräknas mindre än 5 hektar eller 0,0 % av arealen vara obärgad.

Kommentarer om vildsvinsskador och andra viltskador

Många lantbrukare brukar lämna spontana kommentarer när det varit särskilda omständigheter som påverkat skörderesultatet. Kommentarer om skador orsakade av vildsvin, hjortdjur, tranor och gäss förekommer ofta som en förklaring till låga skördenivåer. Under 2014 kommer uppgifter om omfattningen av viltskadorna att samlas in från alla jordbruksföretag som är med i skördeundersökningarna.

Kommentarer till tabellerna

I tabellerna redovisas antal jordbruksföretag som varit underlag för beräkningarna, bärgad skörd per hektar, medelfel för hektarskörd, grödareal, total skörd samt medelfel för den totala skörden. För jämförelse med tidigare år redovisas också slutliga resultat på riksnivå för de närmast föregående åren.

Medelfelet är ett mått på den beräknade skördens osäkerhet. Ju högre medelfelet är desto mer osäker är den aktuella uppgiften. Se vidare under rubriken "Statistikens tillförlitlighet".

För att undvika redovisning av alltför osäkra skörderesultat krävs att redovisad hektarskörd grundar sig på minst 20 företag och att medelfelet är högst 35 %. Vid färre företag eller högre medelfel ersätts skördeuppgiften i tabellen med två prickar (..). När inga observationer finns att redovisa markeras detta med ett streck (-). När arealuppgiften är för osäker för att anges markeras areal och skörd med två prickar (..).

Uppgifter om obärgade arealer och arealer skördade som grönfoder redovisas i separata tabeller. Förekomst av obärgade arealer gör att hektarskörd och totalskörd blir lägre för den aktuella grödan. Uppgifterna om obärgade arealer och arealer skördade som grönfoder är mycket osäkra, vilket indikeras av de höga medelfelen. Osäkerheten är en följd av att förekomsten varierar kraftigt mellan olika jordbruksföretag och regioner. Uppgifter om obärgade arealer och arealer skördade som grönfoder redovisas om de grundar sig på information från minst 20 företag. För slåttervall inhämtas inte uppgifter om obärgade arealer.

Grödarealerna baseras på den slutliga statistiken om jordbruksmarkens användning som publicerades i mars 2014 (JO 10 SM 1401) och grundar sig på uppgifter från Jordbruksverkets administrativa register för arealbaserade stöd. De spannmåls-, trindsäds- och oljeväxtarealer som redovisas i detta Statistiska meddelande

har dock minskats med skattade arealer skördade som grönfoder. Se vidare under avsnittet "Så görs statistiken".

Tabeller

Teckenförklaring

Explanation of symbols

–	Noll	Zero
0	Mindre än 5	Less than 5
0,0	Mindre än 0,05	Less than 0.05
..	Uppgift inte tillgänglig eller för osäker för att anges	Data not available or too unreliable to be presented
.	Uppgift kan inte förekomma	Not applicable

1. Höstvetete. Hektarskörd, areal och totalskörd 2013**1. Winter wheat. Yield per hectare, crop area and total production in 2013**

Område	Antal företag 1)	Hektar- skörd, kg/ha	Medel- fel, procent	Areal, hektar 2)	Total skörd, ton	Medel- fel, procent
Län						
Stockholms	62	3 460	3,1	5 760	19 900	4,0
Uppsala	108	3 040	4,1	8 640	26 200	4,1
Södermanlands	115	4 080	2,5	10 060	41 000	2,5
Östergötlands	239	6 140	1,4	32 760	201 200	1,4
Jönköpings	17	880
Kronobergs	14	390
Kalmar	117	6 900	1,8	10 730	74 000	1,8
Gotlands	97	5 540	2,6	6 330	35 000	2,6
Blekinge	54	6 640	2,3	3 030	20 100	2,3
Skåne	468	7 560	0,7	84 360	638 100	0,7
Hallands	46	6 580	3,3	3 100	20 400	3,3
Västra Götalands	252	5 820	1,9	29 980	174 500	2,0
Värmlands	34	4 570	11,8	1 610	7 400	11,8
Örebro	68	5 350	4,4	5 330	28 500	4,4
Västmanlands	57	3 750	3,4	4 430	16 600	3,4
Dalarnas	18	1 020
Gävleborgs	9	410
Västernorrlands	2	70
Jämtlands	1	0
Västerbottens	1	10
Norrbottens	-	-	-	-	-	-
Produktionsområden						
Götalands södra slättbygder	376	7 740	0,8	67 710	523 900	0,8
Götalands mellanbygder	342	6 770	1,1	34 690	234 800	1,1
Götalands norra slättbygder	438	6 060	1,1	58 050	351 600	1,2
Svealands slättbygder	424	3 860	2,2	34 720	133 900	2,3
Götalands skogsbygder	129	5 770	2,5	9 660	55 800	2,6
Mellersta Sveriges skogsbygder	64	4 110	8,4	3 750	15 400	8,4
Nedre Norrland	5	280
Övre Norrland	1	10
Hela riket						
2013	1 779	6 310	0,6	208 890	1 319 000	0,7
2012	1 994	6 820	0,5	283 440	1 933 800	0,5
2011	2 320	5 630	0,6	349 500	1 965 800	0,6
2010	2 222	5 660	0,5	330 760	1 873 100	0,5
2009	2 237	6 310	0,5	326 330	2 060 100	0,5
2008	2 244	6 440	0,5	311 470	2 004 600	0,5
Genomsnitt 2008–2012	.	6 170	.	320 300	1 967 500	.

Anm. Vattenhalt 14,0 %.

1) Antal jordbruksföretag som ingår i beräkningarna. Där antalet understiger 20 utelämnas resultaten (...).

2) Areal skördad som grönfoder ingår ej. Den redovisas i tabell 31.

2. Vårvete. Hektarskörd, areal och totalskörd 2013**2. Spring wheat. Yield per hectare, crop area and total production in 2013**

Område	Antal företag 1)	Hektar- skörd, kg/ha	Medel- fel, procent	Areal, hektar 2)	Total skörd, ton	Medel- fel, procent
Län						
Stockholms	60	4 180	2,3	3 690	15 400	2,4
Uppsala	170	4 290	1,9	16 440	70 500	1,9
Södermanlands	117	4 480	1,8	8 880	39 800	1,8
Östergötlands	141	5 090	1,8	11 050	56 200	1,9
Jönköpings	19	1 000
Kronobergs	29	4 160	3,4	910	3 800	4,6
Kalmar	37	4 320	4,8	1 520	6 600	9,7
Gotlands	64	4 470	2,2	4 290	19 200	2,2
Blekinge	23	6 020	2,0	1 130	6 800	2,0
Skåne	144	5 840	1,9	10 510	61 300	1,9
Hallands	101	5 350	2,3	7 460	39 800	2,3
Västra Götalands	236	4 640	1,8	20 490	95 000	1,8
Värmlands	49	4 090	4,2	3 060	12 500	5,4
Örebro	97	5 350	1,7	9 390	50 200	1,8
Västmanlands	123	4 790	2,0	10 690	51 200	2,0
Dalarnas	35	3 270	5,1	2 390	7 800	5,4
Gävleborgs	26	4 150	3,7	1 270	5 300	4,2
Västernorrlands	5	150
Jämtlands	4	30
Västerbottens	5	70
Norrbottens	-	-	-	-	-	-
Produktionsområden						
Götalands södra slättbygder	190	5 840	1,7	13 990	81 700	1,7
Götalands mellanbygder	139	4 840	1,9	8 290	40 100	2,0
Götalands norra slättbygder	309	4 930	1,4	26 130	128 800	1,4
Svealands slättbygder	590	4 600	0,9	50 690	232 900	1,0
Götalands skogsbygder	143	4 300	2,3	8 470	36 400	3,1
Mellersta Sveriges skogsbygder	79	3 790	2,7	5 570	21 100	3,1
Nedre Norrland	30	4 290	3,8	1 190	5 100	4,9
Övre Norrland	5	70
Hela riket						
2013	1 485	4 800	0,6	114 440	549 600	0,7
2012	1 172	4 290	1,0	82 930	355 500	1,0
2011	1 069	3 980	1,4	65 560	260 900	1,5
2010	1 012	4 070	0,8	66 370	269 900	1,0
2009	773	4 570	1,2	47 710	217 800	1,2
2008	828	4 030	1,1	49 070	197 600	1,2
Genomsnitt 2008–2012	.	4 190	.	62 330	260 300	.

Anm. Vattenhalt 14,0 %.

1) Antal jordbruksföretag som ingår i beräkningarna. Där antalet understiger 20 utelämnas resultaten (..).

2) Areal skördad som grönfoder ingår ej. Den redovisas i tabell 31.

3. Höstråg. Hektarskörd, areal och totalskörd 2013**3. Winter rye. Yield per hectare, crop area and total production in 2013**

Område	Antal företag 1)	Hektar- skörd, kg/ha	Medel- fel, procent	Areal, hektar 2)	Total skörd, ton	Medel- fel, procent
Län						
Stockholms	3	140
Uppsala	16	590
Södermanlands	13	410
Östergötlands	57	5 320	3,5	3 160	16 800	3,5
Jönköpings	1	30
Kronobergs	3	20
Kalmar	16	570
Gotlands	16	750
Blekinge	7	230
Skåne	178	6 630	1,3	14 320	94 900	1,3
Hallands	5	240
Västra Götalands	60	4 550	4,1	3 570	16 200	4,3
Värmlands	7	170
Örebro	5	370
Västmanlands	4	210
Dalarnas	4	220
Gävleborgs	3	20
Västernorrlands	-	-	-	-	-	-
Jämtlands	1	0
Västerbottens	-	-	-	-	-	-
Norrbottnens	-	0
Produktionsområden						
Götalands södra slättbygder	108	7 030	1,3	6 740	47 400	1,3
Götalands mellanbygder	102	5 820	2,5	8 710	50 700	2,5
Götalands norra slättbygder	103	4 980	2,8	6 210	30 900	2,9
Svealands slättbygder	45	2 720	6,1	1 840	5 000	6,1
Götalands skogsbygder	25	5 200	6,6	1 100	5 700	6,6
Mellersta Sveriges skogsbygder	11	370
Nedre Norrland	5	40
Övre Norrland	-	-	-	-	-	-
Hela riket						
2013	399	5 680	1,4	25 020	142 000	1,5
2012	386	6 360	1,5	22 010	139 900	1,5
2011	432	5 290	1,6	23 920	126 500	1,7
2010	411	4 870	1,7	24 140	117 600	1,7
2009	563	5 960	1,2	36 620	218 400	1,2
2008	512	6 140	1,2	27 510	168 800	1,2
Genomsnitt 2008–2012	.	5 720	.	26 840	154 200	.

Anm. Vattenhalt 14,0 %.

1) Antal jordbruksföretag som ingår i beräkningarna. Där antalet understiger 20 utelämnas resultaten (..).

2) Areal skördad som grönfoder ingår ej. Den redovisas i tabell 31.

4. Höstkorn. Hektarskörd, areal och totalskörd 2013

4. Winter barley. Yield per hectare, crop area and total production in 2013

Område	Antal företag 1)	Hektar- skörd, kg/ha	Medel- fel, procent	Areal, hektar 2)	Total skörd, ton	Medel- fel, procent
Län						
Stockholms	1	130
Uppsala	1	120
Södermanlands	3	160
Östergötlands	25	5 590	3,1	1 110	6 200	3,1
Jönköpings	-	-	-	-	-	-
Kronobergs	1	40
Kalmar	63	5 920	2,6	2 530	15 000	3,0
Gotlands	70	4 940	2,5	2 970	14 600	2,5
Blekinge	13	310
Skåne	78	6 620	1,4	4 910	32 500	1,4
Hallands	7	160
Västra Götalands	23	5 150	2,9	1 010	5 200	3,3
Värmlands	-	40
Örebro	1	50
Västmanlands	-	50
Dalarnas	-	-	-	-	-	-
Gävleborgs	-	-	-	-	-	-
Västernorrlands	-	-	-	-	-	-
Jämtlands	-	-	-	-	-	-
Västerbottens	-	-	-	-	-	-
Norrbottnens	-	-	-	-	-	-
Produktionsområden						
Götalands södra slättbygder	56	6 790	1,8	3 110	21 100	1,8
Götalands mellanbygder	164	5 590	1,6	7 220	40 300	1,7
Götalands norra slättbygder	45	5 400	2,0	1 950	10 500	2,1
Svealands slättbygder	6	540
Götalands skogsbygder	15	710
Mellersta Sveriges skogsbygder	-	50
Nedre Norrland	-	0
Övre Norrland	-	-	-	-	-	-
Hela riket						
2013	286	5 750	1,1	13 580	78 100	1,2
2012	205	6 600	1,4	9 130	60 300	1,4
2011	283	4 600	1,7	14 180	65 200	1,8
2010	319	4 640	1,7	17 530	81 200	2,0
2009	367	5 570	1,6	18 160	101 100	1,6
2008	232	5 640	1,6	10 350	58 400	1,6
Genomsnitt 2008–2012	.	5 410	.	13 870	73 200	.

Anm. Vattenhalt 14,0 %.

1) Antal jordbruksföretag som ingår i beräkningarna. Där antalet understiger 20 utelämnas resultaten (..).

2) Areal skördad som grönfoder ingår ej. Den redovisas i tabell 31.

5. Vårkorn. Hektarskörd, areal och totalskörd 2013**5. Spring barley. Yield per hectare, crop area and total production in 2013**

Område	Antal företag 1)	Hektar- skörd, kg/ha	Medel- fel, procent	Areal, hektar 2)	Total skörd, ton	Medel- fel, procent
Län						
Stockholms	86	4 140	2,0	11 280	46 700	5,7
Uppsala	226	4 330	1,5	40 780	176 500	1,5
Södermanlands	132	4 570	1,6	18 170	83 100	2,0
Östergötlands	239	5 240	1,8	24 590	128 700	1,8
Jönköpings	64	4 020	4,5	6 290	25 300	5,5
Kronobergs	42	4 040	4,3	2 590	10 500	7,5
Kalmar	126	4 630	2,7	9 270	43 200	3,2
Gotlands	149	4 650	1,7	14 380	66 900	2,0
Blekinge	61	4 780	4,3	3 330	15 900	4,4
Skåne	527	6 240	0,8	79 180	494 000	0,9
Hallands	142	5 530	1,8	22 720	125 700	1,9
Västra Götalands	366	5 050	1,6	57 890	292 500	1,7
Värmlands	97	3 780	4,3	11 400	43 100	4,4
Örebro	129	5 090	1,7	18 200	92 600	1,6
Västmanlands	140	4 930	1,4	19 250	94 900	1,4
Dalarnas	65	3 860	3,2	7 790	30 100	4,2
Gävleborgs	61	3 530	3,0	9 520	33 600	3,5
Västernorrlands	41	2 770	4,8	3 120	8 600	4,9
Jämtlands	51	2 930	2,7	2 270	6 700	2,7
Västerbottens	62	3 180	3,4	8 360	26 600	3,4
Norrbottnens	57	2 910	2,3	3 640	10 600	3,8
Produktionsområden						
Götalands södra slättbygder	462	6 380	0,8	71 280	454 800	0,9
Götalands mellanbygder	420	5 200	1,0	43 940	228 600	1,2
Götalands norra slättbygder	488	5 340	1,2	67 590	360 900	1,3
Svealands slättbygder	755	4 530	0,9	113 180	512 900	1,0
Götalands skogsbygder	321	4 290	2,1	33 980	146 100	2,3
Mellersta Sveriges skogsbygder	153	3 980	2,3	17 580	70 000	2,6
Nedre Norrland	140	3 300	2,9	14 540	48 000	3,3
Övre Norrland	124	3 090	2,5	12 080	37 400	2,7
Hela riket						
2013	2 863	4 980	0,5	374 140	1 862 000	0,6
2012	2 695	4 560	0,8	359 900	1 641 400	0,8
2011	2 593	4 350	0,7	308 840	1 343 900	0,7
2010	2 494	3 930	0,7	292 760	1 151 100	0,8
2009	2 663	4 600	0,6	343 590	1 579 800	0,7
2008	2 883	4 150	0,6	389 010	1 613 200	0,6
Genomsnitt 2008–2012	.	4 320	.	338 820	1 465 900	.

Anm. Vattenhalt 14,0 %.

1) Antal jordbruksföretag som ingår i beräkningarna. Där antalet understiger 20 utelämnas resultaten (...).

2) Areal skördad som grönfoder ingår ej. Den redovisas i tabell 31.

6. Havre. Hektarskörd, areal och totalskörd 2013**6. Oats. Yield per hectare, crop area and total production in 2013**

Område	Antal företag 1)	Hektar- skörd, kg/ha	Medel- fel, procent	Areal, hektar 2)	Total skörd, ton	Medel- fel, procent
Län						
Stockholms	62	3 640	3,6	5 140	18 700	5,1
Uppsala	120	3 600	3,9	10 640	38 300	3,9
Södermanlands	146	3 760	3,5	12 500	47 000	3,5
Östergötlands	148	4 420	3,6	11 350	50 100	3,8
Jönköpings	64	3 900	3,9	5 380	21 000	4,8
Kronobergs	45	3 870	3,9	2 830	11 000	5,2
Kalmar	41	4 420	4,6	2 820	12 400	5,1
Gotlands	43	3 940	3,6	1 340	5 300	7,7
Blekinge	26	4 300	5,9	700	3 000	7,9
Skåne	146	6 000	1,7	10 040	60 200	2,4
Hallands	102	5 040	4,7	8 480	42 700	5,3
Västra Götalands	454	4 580	1,8	74 190	339 600	1,9
Värmlands	93	3 430	6,0	8 000	27 400	6,6
Örebro	144	4 500	3,3	15 150	68 200	3,6
Västmanlands	143	4 480	2,1	17 590	78 800	2,1
Dalarnas	59	3 470	4,6	4 230	14 700	5,5
Gävleborgs	41	3 220	4,6	3 240	10 400	8,8
Västernorrlands	9	450
Jämtlands	5	90
Västerbottens	14	620
Norrbottnens	21	2 960	6,0	320	900	14,4
Produktionsområden						
Götalands södra slättbygder	179	6 110	1,4	12 530	76 500	2,4
Götalands mellanbygder	107	4 470	2,4	4 730	21 200	4,0
Götalands norra slättbygder	479	4 750	1,8	67 380	320 000	1,8
Svealands slättbygder	648	4 160	1,3	63 110	262 600	1,5
Götalands skogsbygder	277	3 830	2,5	29 020	111 100	3,1
Mellersta Sveriges skogsbygder	158	3 520	4,2	14 590	51 300	4,5
Nedre Norrland	43	2 830	7,3	2 670	7 500	13,1
Övre Norrland	35	2 940	6,6	950	2 800	14,5
Hela riket						
2013	1 926	4 370	1,0	195 010	851 500	1,0
2012	1 841	3 820	1,3	191 310	731 200	1,4
2011	1 810	3 940	1,1	175 560	692 000	1,2
2010	1 677	3 530	1,3	158 260	559 300	1,5
2009	1 851	4 000	1,2	186 110	744 200	1,4
2008	2 118	3 680	1,0	222 530	820 000	1,1
Genomsnitt 2008–2012	.	3 790	.	186 750	709 300	.

Anm. Vattenhalt 14,0 %.

1) Antal jordbruksföretag som ingår i beräkningarna. Där antalet understiger 20 utelämnas resultaten (..).

2) Areal skördad som grönfoder ingår ej. Den redovisas i tabell 31.

7. Rågvete. Hektarskörd, areal och totalskörd 2013

7. Triticale. Yield per hectare, crop area and total production in 2013

Område	Antal företag 1)	Hektar- skörd, kg/ha	Medel- fel, procent	Areal, hektar 2)	Total skörd, ton	Medel- fel, procent
Län						
Stockholms	9	340
Uppsala	10	540
Södermanlands	20	3 340	6,2	1 220	4 100	6,2
Östergötlands	63	5 040	3,0	3 780	19 100	3,0
Jönköpings	11	330
Kronobergs	17	300
Kalmar	68	4 960	2,7	3 490	17 300	2,7
Gotlands	62	4 820	3,7	2 400	11 500	3,7
Blekinge	18	540
Skåne	61	5 550	3,3	4 370	24 300	3,3
Hallands	26	5 940	3,2	1 420	8 400	3,2
Västra Götalands	57	4 670	3,9	3 000	14 000	3,9
Värmlands	12	340
Örebro	10	490
Västmanlands	5	230
Dalarnas	1	60
Gävleborgs	-	20
Västernorrlands	1	40
Jämtlands	-	-	-	-	-	-
Västerbottens	-	0
Norrbottnens	-	-	-	-	-	-
Produktionsområden						
Götalands södra slättbygder	48	5 980	2,8	2 570	15 400	2,8
Götalands mellanbygder	157	5 010	2,2	7 580	37 900	2,2
Götalands norra slättbygder	101	4 960	2,6	5 300	26 300	2,6
Svealands slättbygder	60	3 690	5,2	3 030	11 200	5,2
Götalands skogsbygder	70	4 380	4,3	3 500	15 300	4,9
Mellersta Sveriges skogsbygder	14	860
Nedre Norrland	1	50
Övre Norrland	-	0
Hela riket						
2013	451	4 880	1,4	22 910	111 700	1,5
2012	460	5 920	1,1	23 710	140 400	1,2
2011	476	4 460	1,8	24 020	107 200	1,9
2010	653	4 420	1,4	35 910	158 700	1,4
2009	861	4 750	1,2	53 190	252 700	1,3
2008	942	5 600	0,9	48 900	274 100	0,9
Genomsnitt 2008–2012	.	5 030	.	37 150	186 600	.

Anm. Vattenhalt 14,0 %.

1) Antal jordbruksföretag som ingår i beräkningarna. Där antalet understiger 20 utelämnas resultaten (..).

2) Areal skördad som grönfoder ingår ej. Den redovisas i tabell 31.

8. Blandsäd. Hektarskörd, areal och totalskörd 2013

8. Mixed grain. Yield per hectare, crop area and total production in 2013

Område	Antal företag 1)	Hektar- skörd, kg/ha	Medel- fel, procent	Areal, hektar 2)	Total skörd, ton	Medel- fel, procent
Län						
Stockholms	6	370
Uppsala	23	3 310	5,1	1 880	6 200	11,5
Södermanlands	19	890
Östergötlands	23	3 710	11,3	2 190	8 100	12,5
Jönköpings	24	3 370	4,0	1 150	3 900	12,4
Kronobergs	4	180
Kalmar	14	900
Gotlands	8	300
Blekinge	3	90
Skåne	16	720
Hallands	6	790
Västra Götalands	95	4 160	3,0	7 280	30 100	7,0
Värmlands	11	780
Örebro	2	130
Västmanlands	6	560
Dalarnas	8	270
Gävleborgs	7	240
Västernorrlands	6	90
Jämtlands	2	30
Västerbottens	5	100
Norrbottnens	2	60
Produktionsområden						
Götalands södra slättbygder	9	580
Götalands mellanbygder	23	3 770	7,7	820	3 100	19,1
Götalands norra slättbygder	84	4 420	2,6	6 120	26 900	6,6
Svealands slättbygder	62	3 280	4,4	4 360	14 300	9,4
Götalands skogsbygder	74	3 630	4,8	5 440	19 700	8,2
Mellersta Sveriges skogsbygder	15	1 260
Nedre Norrland	16	390
Övre Norrland	7	160
Hela riket						
2013	290	3 740	2,2	19 150	71 300	4,5
2012	287	2 980	3,5	17 910	53 400	5,5
2011	330	3 060	2,4	22 720	68 900	4,6
2010	357	2 990	2,6	22 980	68 600	5,0
2009	261	3 480	2,2	19 450	67 800	6,1
2008	291	3 080	2,6	18 890	58 300	5,2
Genomsnitt 2008–2012	.	3 120	.	20 390	63 400	.

Anm. Vattenhalt 14,0 %.

1) Antal jordbruksföretag som ingår i beräkningarna. Där antalet understiger 20 utelämnas resultaten (..).

2) Areal skördad som grönfoder ingår ej. Den redovisas i tabell 31.

9. Majs. Hektarskörd, areal och totalskörd 2013

9. Grain maize. Yield per hectare, crop area and total production in 2013

Område	Antal företag 1)	Hektar- skörd, kg/ha	Medel- fel, procent	Areal, hektar 2)	Total skörd, ton	Medel- fel, procent
Län						
Stockholms	-	-	-	-	-	-
Uppsala	-	-	-	-	-	-
Södermanlands	-	-	-	-	-	-
Östergötlands	-	-	-	-	-	-
Jönköpings	-	-	-	-	-	-
Kronobergs	-	-	-	-	-	-
Kalmar	9	150
Gotlands	1	0
Blekinge	1	10
Skåne	29	5 760	3,8	1 140	6 400	14,0
Hallands	-	-	-	-	-	-
Västra Götalands	-	-	-	-	-	-
Värmlands	-	-	-	-	-	-
Örebro	-	-	-	-	-	-
Västmanlands	-	80
Dalarnas	-	-	-	-	-	-
Gävleborgs	-	-	-	-	-	-
Västernorrlands	-	-	-	-	-	-
Jämtlands	-	-	-	-	-	-
Västerbottens	-	-	-	-	-	-
Norrbottens	-	-	-	-	-	-
Produktionsområden						
Götalands södra slättbygder	26	5 930	3,8	1 170	6 700	13,6
Götalands mellanbygder	13	330
Götalands norra slättbygder	-	-	-	-	-	-
Svealands slättbygder	-	-	-	-	-	-
Götalands skogsbygder	1	0
Mellersta Sveriges skogsbygder	-	-	-	-	-	-
Nedre Norrland	-	-	-	-	-	-
Övre Norrland	-	-	-	-	-	-
Hela riket						
2013	40	5 990	3,4	1 270	7 400	12,4
2012	37	6 290	4,0	2 360	14 600	15,9
2011	40	8 020	2,1	2 090	16 000	13,7
2010	32	5 610	5,0	1 340	7 300	16,8
2009	29	6 400	3,4	1 290	8 300	16,2
2008	23	6 490	5,7	950	6 200	19,9
Genomsnitt 2008–2012	.	6 560	.	1 610	10 500	.

Anm. Vattenhalt 14,0 %.

1) Antal jordbruksföretag som ingår i beräkningarna. Där antalet understiger 20 % utelämnas resultaten (...).

2) Areal skördad som grönfoder ingår ej. Den redovisas i tabell 31.

10. Ärtor. Hektarskörd, areal och totalskörd 2013

10. Peas. Yield per hectare, crop area and total production in 2013

Område	Antal företag 1)	Hektar- skörd, kg/ha	Medel- fel, procent	Areal, hektar 2)	Total skörd, ton	Medel- fel, procent
Län						
Stockholms	19	790
Uppsala	61	2 800	3,1	2 400	6 700	3,1
Södermanlands	31	3 010	5,1	690	2 100	5,1
Östergötlands	60	3 880	3,1	2 180	8 500	3,1
Jönköpings	1	10
Kronobergs	-	0
Kalmar	26	3 580	3,8	700	2 500	3,8
Gotlands	40	3 850	3,9	1 280	4 900	3,9
Blekinge	2	20
Skåne	12	380
Hallands	9	160
Västra Götalands	44	3 350	5,6	1 390	4 700	5,9
Värmlands	5	210
Örebro	27	3 530	3,5	700	2 500	5,2
Västmanlands	31	3 190	4,3	990	3 200	4,3
Dalarnas	7	220
Gävleborgs	4	70
Västernorrlands	-	-	-	-	-	-
Jämtlands	-	0
Västerbottens	-	0
Norrbottnens	-	-	-	-	-	-
Produktionsområden						
Götalands södra slättbygder	13	340
Götalands mellanbygder	68	3 780	2,6	2 100	7 900	2,6
Götalands norra slättbygder	85	3 730	3,3	3 130	11 700	3,4
Svealands slättbygder	169	2 960	1,9	5 640	16 700	2,0
Götalands skogsbygder	21	3 170	7,4	360	1 100	7,4
Mellersta Sveriges skogsbygder	22	2 890	5,2	620	1 800	5,3
Nedre Norrland	1	20
Övre Norrland	-	0
Hela riket						
2013	379	3 340	1,4	12 210	40 800	1,5
2012	399	2 730	2,9	12 850	35 100	2,9
2011	469	2 690	1,8	15 890	42 800	1,9
2010	612	2 390	1,6	22 600	54 000	1,6
2009	500	3 000	1,5	16 300	48 900	1,6
2008	363	2 720	2,1	10 710	29 100	2,4
Genomsnitt 2008–2012	.	2 710	.	15 670	42 000	.

Anm. Vattenhalt 15,0 %.

1) Antal jordbruksföretag som ingår i beräkningarna. Där antalet understiger 20 utelämnas resultaten (..).

2) Areal skördad som grönfoder ingår ej. Den redovisas i tabell 32.

11. Åkerbönor. Hektarskörd, areal och totalskörd 2013

11. Field beans. Yield per hectare, crop area and total production in 2013

Område	Antal företag 1)	Hektar- skörd, kg/ha	Medel- fel, procent	Areal, hektar 2)	Total skörd, ton	Medel- fel, procent
Län						
Stockholms	2	100
Uppsala	8	420
Södermanlands	17	940
Östergötlands	73	3 500	3,0	3 880	13 600	3,2
Jönköpings	-	60
Kronobergs	-	10
Kalmar	5	210
Gotlands	4	230
Blekinge	3	40
Skåne	22	3 600	5,6	1 320	4 800	5,6
Hallands	17	700
Västra Götalands	128	3 560	1,6	7 850	27 900	1,6
Värmlands	9	400
Örebro	17	450
Västmanlands	10	750
Dalarnas	1	40
Gävleborgs	-	50
Västernorrlands	-	-	-	-	-	-
Jämtlands	-	-	-	-	-	-
Västerbottens	-	-	-	-	-	-
Norrbottnens	-	0
Produktionsområden						
Götalands södra slättbygder	28	3 930	3,1	1 480	5 800	3,0
Götalands mellanbygder	14	690
Götalands norra slättbygder	171	3 580	1,5	10 560	37 800	1,5
Svealands slättbygder	56	3 160	4,7	2 880	9 100	4,7
Götalands skogsbygder	33	3 150	5,0	1 300	4 100	5,1
Mellersta Sveriges skogsbygder	14	530
Nedre Norrland	-	-	-	-	-	-
Övre Norrland	-	0
Hela riket						
2013	316	3 510	1,3	17 460	61 300	1,3
2012	304	3 240	3,2	17 930	58 200	3,2
2011	278	3 330	1,8	15 920	53 000	1,9
2010	233	2 380	2,8	13 050	31 100	2,9
2009	137	3 280	2,3	7 970	26 100	2,4
2008	124	2 190	5,2	6 280	13 700	5,2
Genomsnitt 2008–2012	.	2 880	.	12 230	36 400	.

Anm. Vattenhalt 15,0 %.

1) Antal jordbruksföretag som ingår i beräkningarna. Där antalet understiger 20 utelämnas resultaten (..).

2) Areal skördad som grönfoder ingår ej. Den redovisas i tabell 32.

12. Höstraps. Hektarskörd, areal och totalskörd 2013**12. Winter rape. Yield per hectare, crop area and total production in 2013**

Område	Antal företag 1)	Hektar- skörd, kg/ha	Medel- fel, procent	Areal, hektar 2)	Total skörd, ton	Medel- fel, procent
Län						
Stockholms	18	750
Uppsala	14	720
Södermanlands	30	2 240	7,4	970	2 200	7,5
Östergötlands	103	2 650	2,9	5 800	15 400	2,9
Jönköpings	6	210
Kronobergs	5	110
Kalmar	80	3 730	2,1	4 050	15 100	2,1
Gotlands	100	2 890	2,5	4 560	13 200	2,7
Blekinge	37	3 360	4,0	1 050	3 500	4,0
Skåne	431	3 480	0,9	45 780	159 400	0,9
Hallands	40	2 590	4,0	1 870	4 800	4,0
Västra Götalands	107	2 330	3,0	5 160	12 000	3,0
Värmlands	-	30
Örebro	11	260
Västmanlands	3	140
Dalarnas	3	40
Gävleborgs	1	40
Västernorrlands	-	-	-	-	-	-
Jämtlands	-	-	-	-	-	-
Västerbottens	-	0
Norrbottnens	-	-	-	-	-	-
Produktionsområden						
Götalands södra slättbygder	334	3 480	1,0	34 690	120 700	1,0
Götalands mellanbygder	314	3 390	1,3	20 670	70 000	1,3
Götalands norra slättbygder	195	2 510	2,2	10 110	25 400	2,2
Svealands slättbygder	76	1 910	4,6	2 880	5 500	4,6
Götalands skogsbygder	63	2 860	4,2	2 820	8 100	4,2
Mellersta Sveriges skogsbygder	7	390
Nedre Norrland	-	-	-	-	-	-
Övre Norrland	-	0
Hela riket						
2013	989	3 230	0,8	71 560	231 400	0,8
2012	1 023	3 700	0,7	61 780	228 800	0,7
2011	950	3 070	0,8	56 590	173 500	0,8
2010	1 109	3 090	0,6	71 820	222 100	0,6
2009	1 026	3 540	0,7	67 800	240 300	0,7
2008	1 142	3 340	0,7	61 850	206 300	0,7
Genomsnitt 2008–2012	.	3 350	.	63 970	214 200	.

Anm. Vattenhalt 9,0 %.

1) Antal jordbruksföretag som ingår i beräkningarna. Där antalet understiger 20 utelämnas resultaten (..).

2) Areal skördad som grönfoder ingår ej. Den redovisas i tabell 33.

13. Vårrens. Hektarskörd, areal och totalskörd 2013**13. Spring rape. Yield per hectare, crop area and total production in 2013**

Område	Antal företag 1)	Hektar- skörd, kg/ha	Medel- fel, procent	Areal, hektar 2)	Total skörd, ton	Medel- fel, procent
Län						
Stockholms	74	1 570	2,6	4 080	6 400	2,5
Uppsala	151	1 730	2,0	11 530	19 900	2,1
Södermanlands	107	1 650	1,8	6 070	10 000	1,8
Östergötlands	126	1 990	2,0	6 720	13 400	2,0
Jönköpings	1	70
Kronobergs	7	100
Kalmar	17	430
Gotlands	45	2 100	4,8	1 590	3 300	4,8
Blekinge	10	180
Skåne	42	2 450	3,3	1 450	3 600	3,3
Hallands	43	2 190	3,9	1 600	3 500	3,9
Västra Götalands	142	2 050	2,1	7 350	15 100	2,1
Värmlands	38	1 880	2,8	1 760	3 300	2,8
Örebro	68	2 090	2,3	2 700	5 700	2,7
Västmanlands	99	1 950	1,7	4 960	9 700	1,8
Dalarnas	5	190
Gävleborgs	2	60
Västernorrlands	-	10
Jämtlands	-	-	-	-	-	-
Västerbottens	-	0
Norrbottnens	-	0
Produktionsområden						
Götalands södra slättbygder	62	2 330	2,6	2 100	4 900	2,6
Götalands mellanbygder	69	2 210	3,4	2 280	5 000	3,4
Götalands norra slättbygder	219	2 080	1,5	12 110	25 100	1,5
Svealands slättbygder	528	1 760	1,0	30 630	53 900	1,0
Götalands skogsbygder	69	1 790	4,5	2 190	3 900	4,5
Mellersta Sveriges skogsbygder	29	1 970	2,5	1 490	2 900	3,5
Nedre Norrland	1	50
Övre Norrland	-	10
Hela riket						
2013	977	1 890	0,8	50 860	96 100	0,8
2012	879	1 960	0,8	45 320	89 000	0,8
2011	820	2 050	0,8	36 110	74 000	0,8
2010	728	1 520	1,0	35 680	54 100	1,0
2009	649	1 880	1,0	29 220	54 900	1,0
2008	618	1 980	1,0	34 330	48 200	1,0
Genomsnitt 2008–2012	.	1 880	.	36 130	64 000	.

Anm. Vattenhalt 9,0 %.

1) Antal jordbruksföretag som ingår i beräkningarna. Där antalet understiger 20 utelämnas resultaten (..).

2) Areal skördad som grönfoder ingår ej. Den redovisas i tabell 33.

14. Höstrybs. Hektarskörd, areal och totalskörd 2013

14. Winter turnip rape. Yield per hectare, crop area and total production in 2013

Område	Antal företag 1)	Hektar- skörd, kg/ha	Medel- fel, procent	Areal, hektar 2)	Total skörd, ton	Medel- fel, procent
Län						
Stockholms	2	50
Uppsala	3	30
Södermanlands	1	30
Östergötlands	-	30
Jönköpings	-	-	-	-	-	-
Kronobergs	-	-	-	-	-	-
Kalmar	-	-	-	-	-	-
Gotlands	-	0
Blekinge	-	-	-	-	-	-
Skåne	2	100
Hallands	-	-	-	-	-	-
Västra Götalands	-	0
Värmlands	-	-	-	-	-	-
Örebro	-	-	-	-	-	-
Västmanlands	2	70
Dalarnas	-	-	-	-	-	-
Gävleborgs	1	0
Västernorrlands	-	-	-	-	-	-
Jämtlands	-	-	-	-	-	-
Västerbottens	-	-	-	-	-	-
Norrbottens	-	-	-	-	-	-
Produktionsområden						
Götalands södra slättbygder	1	10
Götalands mellanbygder	1	80
Götalands norra slättbygder	-	30
Svealands slättbygder	8	180
Götalands skogsbygder	-	10
Mellersta Sveriges skogsbygder	1	0
Nedre Norrland	-	-	-	-	-	-
Övre Norrland	-	-	-	-	-	-
Hela riket						
2013	11	320
2012	27	1 650	9,0	810	1 300	8,9
2011	17	400
2010	20	1 840	7,1	490	900	7,1
2009	14	280
2008	38	1 720	6,8	830	1 400	6,8
Genomsnitt 2008–2012	560	..	.

Anm. Vattenhalt 9,0 %.

1) Antal jordbruksföretag som ingår i beräkningarna. Där antalet understiger 20 utelämnas resultaten (..).

2) Areal skördad som grönfoder ingår ej. Den redovisas i tabell 33.

15. Vårrybs. Hektarskörd, areal och totalskörd 2013

15. Spring turnip rape. Yield per hectare, crop area and total production in 2013

Område	Antal företag 1)	Hektar- skörd, kg/ha	Medel- fel, procent	Areal, hektar 2)	Total skörd, ton	Medel- fel, procent
Län						
Stockholms	3	120
Uppsala	9	190
Södermanlands	8	280
Östergötlands	1	130
Jönköpings	-	-	-	-	-	-
Kronobergs	2	20
Kalmar	1	10
Gotlands	1	40
Blekinge	-	-	-	-	-	-
Skåne	2	130
Hallands	1
Västra Götalands	7	320
Värmlands	5	200
Örebro	3	110
Västmanlands	5	130
Dalarnas	22	1 460	2,9	680	1 000	2,9
Gävleborgs	6	220
Västernorrlands	-	20
Jämtlands	1	0
Västerbottens	3	20
Norrbottnens	8	110
Produktionsområden						
Götalands södra slättbygder	2	110
Götalands mellanbygder	2	40
Götalands norra slättbygder	3	300
Svealands slättbygder	29	1 140	9,7	940	1 100	9,7
Götalands skogsbygder	7	140
Mellersta Sveriges skogsbygder	29	1 430	2,0	910	1 300	2,0
Nedre Norrland	5	160
Övre Norrland	11	130
Hela riket						
2013	88	1 370	4,3	2 740	3 700	4,3
2012	65	1 370	4,7	2 060	2 800	4,8
2011	63	1 340	5,5	1 710	2 300	6,4
2010	75	1 130	4,4	2 210	2 500	4,4
2009	72	1 320	3,7	2 140	2 800	3,7
2008	96	1 440	3,1	2 450	3 500	3,1
Genomsnitt 2008–2012	.	1 320	.	2 110	2 800	.

Anm. Vattenhalt 9,0 %.

1) Antal jordbruksföretag som ingår i beräkningarna. Där antalet understiger 20 utelämnas resultaten (..).

2) Areal skördad som grönfoder ingår ej. Den redovisas i tabell 33.

16. Oljelin. Hektarskörd, areal och totalskörd 2013**16. Oil flax. Yield per hectare, crop area and total production in 2013**

Område	Antal företag ¹⁾	Hektar- skörd, kg/ha	Medel- fel, procent	Areal, hektar ²⁾	Total skörd, ton	Medel- fel, procent
Län						
Stockholms	3	80
Uppsala	5	190
Södermanlands	14	510
Östergötlands	62	2 040	1,7	3 050	6 200	1,7
Jönköpings	-	0
Kronobergs	-	-	-	-	-	-
Kalmar	2	70
Gotlands	-	0
Blekinge	-	-	-	-	-	-
Skåne	3	190
Hallands	-	-	-	-	-	-
Västra Götalands	13	480
Värmlands	-	-	-	-	-	-
Örebro	7	170
Västmanlands	3	110
Dalarnas	-	-	-	-	-	-
Gävleborgs	1	0
Västernorrlands	-	-	-	-	-	-
Jämtlands	-	-	-	-	-	-
Västerbottens	-	-	-	-	-	-
Norrbottnens	-	-	-	-	-	-
Produktionsområden						
Götalands södra slättbygder	1	160
Götalands mellanbygder	3	90
Götalands norra slättbygder	70	2 020	1,7	3 360	6 800	1,7
Svealands slättbygder	32	1 910	2,2	1 060	2 000	2,2
Götalands skogsbygder	2	20
Mellersta Sveriges skogsbygder	5	150
Nedre Norrland	-	0
Övre Norrland	-	-	-	-	-	-
Hela riket						
2013	113	1 990	1,4	4 840	9 600	1,4
2012	161	1 410	3,1	8 800	12 400	3,0
2011	292	1 570	1,4	14 620	23 000	1,6
2010	383	1 250	1,5	18 960	23 600	1,7
2009	215	1 900	1,2	9 910	18 900	1,3
2008	82	1 520	2,9	3 530	5 400	2,9
Genomsnitt 2008–2012	.	1 530	.	11 160	16 700	.

Anm. Vattenhalt 9,0 %.

1) Antal jordbruksföretag som ingår i beräkningarna. Där antalet understiger 20 utelämnas resultaten (..).

2) Areal skördad som grönfoder ingår ej. Den redovisas i tabell 33.

17. Stråsädesgrödor (exklusive majs) till grönfoder. Hektarskörd, areal och totalskörd 2013

17. Cereals harvested green (excluding green maize). Yield per hectare, crop area and total production in 2013

Område	Antal företag ¹⁾	Hektarskörd, kg/ha	Medelfel, procent	Areal, hektar	Totalskörd, ton	Medelfel, procent
Län						
Stockholms	14	1 430
Uppsala	16	890
Södermanlands	14	1 160
Östergötlands	16	1 070
Jönköpings	35	9 900	13,6	1 830	18 100	24,2
Kronobergs	22	7 290	7,2	1 090	7 900	19,9
Kalmar	38	15 380	6,3	1 980	30 400	18,9
Gotlands	18	970
Blekinge	7	310
Skåne	39	20 070	7,9	2 960	59 500	22,7
Hallands	20	12 240	7,4	1 600	19 600	31,5
Västra Götalands	90	13 240	7,9	8 100	107 300	12,6
Värmlands	43	7 950	12,7	2 460	19 600	17,7
Örebro	12	1 480
Västmanlands	2	150
Dalarnas	16	1 250
Gävleborgs	39	10 290	10,2	1 860	19 200	23,0
Västernorrlands	43	9 100	6,5	1 360	12 300	13,3
Jämtlands	59	10 700	4,2	1 390	14 800	7,6
Västerbottens	65	10 690	5,7	2 310	24 800	11,8
Norrbottens	31	8 730	8,2	1 180	10 300	16,2
Produktionsområden						
Götalands södra slättbygder	20	15 600	6,4	1 830	28 600	28,8
Götalands mellanbygder	60	18 000	10,3	3 260	58 600	20,5
Götalands norra slättbygder	63	15 580	6,3	5 460	85 200	14,5
Svealands slättbygder	70	9 970	11,1	5 380	53 600	17,8
Götalands skogsbygder	132	10 040	8,2	8 520	85 600	11,9
Mellersta Sveriges skogsbygder	52	6 860	11,6	3 820	26 200	17,0
Nedre Norrland	132	9 960	5,3	4 660	46 400	12,1
Övre Norrland	110	9 990	4,3	3 800	38 000	9,2
Hela riket						
2013	639	11 920	3,5	36 660	437 100	5,9
2012	626	9 730	3,2	37 360	363 700	5,3
2011	644	9 120	4,0	36 870	336 200	6,3

Anm. Torrsubstanshalt 30,0 %.

1) Antal jordbruksföretag som ingår i beräkningarna. Där antalet understiger 20 utelämnas resultaten (..).

18. Majs till grönfoder. Hektarskörd, areal och totalskörd 2013

18. Green maize. Yield per hectare, crop area and total production in 2013

Område	Antal företag 1)	Hektar- skörd, kg/ha	Medel- fel, procent	Areal, hektar	Total skörd, ton	Medel- fel, procent
Län						
Stockholms	3	40
Uppsala	1	90
Södermanlands	1	60
Östergötlands	10	710
Jönköpings	6	140
Kronobergs	3	40
Kalmar	62	35 540	3,2	3 220	114 400	3,6
Gotlands	41	36 370	7,7	2 160	78 500	7,7
Blekinge	10	480
Skåne	68	38 820	4,1	4 670	181 200	5,5
Hallands	13	1 840
Västra Götalands	19	950
Värmlands	2	70
Örebro	1	30
Västmanlands	-	-	-	-	-	-
Dalarnas	-	-	-	-	-	-
Gävleborgs	1	0
Västernorrlands	1	0
Jämtlands	-	-	-	-	-	-
Västerbottens	-	-	-	-	-	-
Norrbottens	-	-	-	-	-	-
Produktionsområden						
Götalands södra slättbygder	38	43 100	4,5	2 470	106 400	8,1
Götalands mellanbygder	131	36 860	2,9	8 000	294 900	3,1
Götalands norra slättbygder	16	1 050
Svealands slättbygder	8	370
Götalands skogsbygder	46	35 900	4,3	2 400	86 200	4,3
Mellersta Sveriges skogsbygder	1	100
Nedre Norrland	2	0
Övre Norrland	-	-	-	-	-	-
Hela riket						
2013	242	37 290	2,0	14 630	545 400	2,4
2012	206	32 610	2,4	14 120	460 400	3,4
2011	229	30 520	3,5	13 740	419 500	4,1

Anm. Torrsubstanshalt 30,0 %.

1) Antal jordbruksföretag som ingår i beräkningarna. Där antalet understiger 20 utelämnas resultaten (..).

19. Andra grödor än stråsädesgrödor till grönfoder. Hektarskörd, areal och totalskörd 2013

19. Annual plants harvested green (excluding cereals harvested green). Yield per hectare, crop area and total production in 2013

Område	Antal företag ¹⁾	Hektarskörd, kg/ha	Medelfel, procent	Areal, hektar	Totalskörd, ton	Medelfel, procent
Län						
Stockholms	1	40
Uppsala	1	80
Södermanlands	2	60
Östergötlands	6	690
Jönköpings	12	2 280
Kronobergs	18	1 030
Kalmar	12	2 740
Gotlands	3	190
Blekinge	-	160
Skåne	11	900
Hallands	3	250
Västra Götalands	13	2 800
Värmlands	2	80
Örebro	4	280
Västmanlands	3	200
Dalarnas	-	150
Gävleborgs	2	290
Västernorrlands	1	80
Jämtlands	4	130
Västerbottens	1	120
Norrbottens	1	20
Produktionsområden						
Götalands södra slättbygder	6	240
Götalands mellanbygder	12	2 060
Götalands norra slättbygder	12	840
Svealands slättbygder	11	500
Götalands skogsbygder	46	15 640	12,8	7 620	119 300	20,5
Mellersta Sveriges skogsbygder	5	690
Nedre Norrland	4	440
Övre Norrland	4	180
Hela riket						
2013	100	15 980	8,7	12 560	200 700	17,3
2012	99	11 350	11,0	11 690	132 700	21,5
2011	87	11 980	20,2	11 990	143 600	27,4

Anm. Torrsubstanshalt 30,0 %.

1) Antal jordbruksföretag som ingår i beräkningarna. Där antalet understiger 20 utelämnas resultaten (..).

20. Matpotatis. Hektarskörd, areal och totalskörd 2013**20. Table potatoes. Yield per hectare, crop area and total production in 2013**

Område	Antal företag 1)	Hektar- skörd tot, kg/ha	Hektar- skörd red, kg/ha 2)	Medel- fel, procent	Areal, hektar	Total skörd, ton 2)	Medel- fel, procent
Län							
Stockholms	3	100
Uppsala	14	200
Södermanlands	4	70
Östergötlands	63	39 090	35 490	1,5	1 690	60 100	1,5
Jönköpings	12	110
Kronobergs	5	50
Kalmar	23	33 950	31 320	3,9	450	14 000	3,9
Gotlands	30	32 140	29 630	1,7	870	25 900	1,7
Blekinge	8	70
Skåne	248	34 140	31 960	1,1	6 700	214 000	1,1
Hallands	57	38 730	35 940	2,4	1 880	67 700	2,4
Västra Götalands	79	35 340	32 040	1,9	2 420	77 400	1,9
Värmlands	22	32 530	28 950	3,6	380	10 900	3,6
Örebro	24	31 720	28 290	4,1	470	13 200	4,1
Västmanlands	1	50
Dalarnas	42	34 890	30 520	1,7	950	28 900	1,7
Gävleborgs	29	21 680	18 940	6,3	220	4 100	6,3
Västernorrlands	18	160
Jämtlands	19	130
Västerbottens	32	26 220	20 880	3,0	320	6 700	3,0
Norrbottens	32	25 120	19 960	1,0	520	10 500	1,0
Produktionsområden							
Götalands södra slättbygder	179	37 550	35 040	1,2	5 020	176 000	1,2
Götalands mellanbygder	166	32 150	30 010	1,3	4 580	137 400	1,3
Götalands norra slättbygder	122	37 470	33 990	1,1	3 730	126 800	1,1
Svealands slättbygder	52	30 360	27 090	2,2	1 060	28 700	2,2
Götalands skogsbygder	55	28 420	25 940	4,4	820	21 200	4,4
Mell. Sveriges skogsbygder	41	29 430	26 120	3,1	790	20 600	3,1
Nedre Norrland	83	29 370	25 580	3,2	950	24 400	3,2
Övre Norrland	67	25 350	20 160	1,3	860	17 400	1,3
Hela riket							
2013	765	33 860	30 980	0,6	17 810	551 700	0,6
2012	810	32 010	29 370	0,9	18 710	549 400	0,9
2011	879	31 810	29 130	0,6	20 050	584 000	0,6
2010	815	29 880	27 360	0,7	19 840	542 900	0,7
2009	910	31 450	28 850	0,7	19 710	568 500	0,7
2008	886	31 200	28 490	0,7	19 590	558 200	0,7
Genomsnitt 2008–2012	.	31 270	28 640	.	19 580	560 600	.

1) Antal jordbruksföretag som ingår i beräkningarna. Där antalet understiger 20 utelämnas resultaten (..).

2) Reducerad för små (<35 mm), rötskadade eller grönfärgade knölar.

21. Potatis för stärkelse. Hektarskörd, areal och totalskörd 2013

21. Potatoes for processing of starch. Yield per hectare, crop area and total production in 2013

Område	Antal företag ¹⁾	Hektarskörd, kg/ha	Hektarskörd red, kg/ha ²⁾	Medelfel, procent	Areal, hektar	Total skörd, ton ²⁾	Medelfel, procent
Län							
Stockholms	-	-	-	-	-	-	-
Uppsala	-	-	-	-	-	-	-
Södermanlands	-	0
Östergötlands	-	-	-	-	-	-	-
Jönköpings	-	-	-	-	-	-	-
Kronobergs	-	10
Kalmar	26	42 440	42 270	0,9	660	27 800	0,9
Gotlands	-	-	-	-	-	-	-
Blekinge	42	40 300	40 140	2,0	1 780	71 400	2,0
Skåne	99	42 800	42 630	1,6	3 550	151 500	1,6
Hallands	1	10
Västra Götalands	1	60
Värmlands	-	-	-	-	-	-	-
Örebro	-	-	-	-	-	-	-
Västmanlands	-	-	-	-	-	-	-
Dalarnas	-	-	-	-	-	-	-
Gävleborgs	-	-	-	-	-	-	-
Västernorrlands	-	-	-	-	-	-	-
Jämtlands	-	-	-	-	-	-	-
Västerbottens	-	-	-	-	-	-	-
Norrbottens	-	-	-	-	-	-	-
Produktionsområden							
Götalands södra slättbygder	19	580
Götalands mellanbygder	132	42 130	41 960	1,3	4 920	206 500	1,3
Götalands norra slättbygder	1	60
Svealands slättbygder	-	0
Götalands skogsbygder	17	510
Mell. Sveriges skogsbygder	-	-	-	-	-	-	-
Nedre Norrland	-	-	-	-	-	-	-
Övre Norrland	-	-	-	-	-	-	-
Hela riket							
2013	169	42 100	41 930	1,2	6 070	254 400	1,2
2012	168	42 710	42 540	0,8	6 020	256 000	0,8
2011	167	39 280	39 130	1,2	7 620	298 000	1,2
2010	153	37 290	37 140	1,2	7 360	273 400	1,2
2009	157	40 060	39 900	1,4	7 250	289 400	1,4
2008	159	40 610	40 440	1,2	7 290	295 000	1,2
Genomsnitt 2008–2012	.	39 990	39 830	.	7 110	282 400	.

1) Antal jordbruksföretag som ingår i beräkningarna. Där antalet understiger 20 utelämnas resultaten (..).

2) Reducerad för rötskadade knölar.

22. Slåttervall. Första skörd. Hektarskörd, areal och totalskörd 2013

22. Temporary grasses. First cut. Yield per hectare, crop area and total production in 2013

Område	Antal företag 1)	Inbärgad 1:a skörd, kg/ha 1)	Medel- fel, procent	Areal 1:a skörd, hektar 2)	Medel- fel, procent	Total inbär- gad 1:a skörd, ton 1)	Medel- fel, procent
Län							
Stockholms	28	3 230	9,3	25 570	8,6	82 600	12,7
Uppsala	26	2 920	10,9	40 730	5,9	119 000	12,4
Södermanlands	34	3 350	8,1	33 190	7,4	111 200	11,0
Östergötlands	51	2 710	5,5	61 320	4,0	166 300	6,8
Jönköpings	50	3 390	7,0	59 660	1,8	202 500	7,2
Kronobergs	26	2 830	9,8	32 050	3,0	90 600	10,2
Kalmar	38	3 680	7,5	66 110	2,3	243 300	7,8
Gotlands	24	3 360	6,2	33 790	4,2	113 600	7,5
Blekinge	20	3 820	12,4	12 000	6,1	45 800	13,9
Skåne	80	3 400	6,2	84 340	3,9	286 700	7,3
Hallands	35	2 680	7,3	42 540	3,2	113 900	7,9
Västra Götalands	111	2 960	4,4	141 490	2,8	419 500	5,2
Värmlands	42	2 810	10,1	51 410	5,4	144 700	11,4
Örebro	26	2 980	13,5	27 470	6,2	81 900	14,8
Västmanlands	17
Dalarnas	28	2 700	13,7	27 930	5,5	75 400	14,7
Gävleborgs	28	3 640	9,0	36 000	5,7	130 900	10,6
Västernorrlands	28	3 450	5,6	31 430	7,6	108 300	9,5
Jämtlands	16
Västerbottens	45	2 770	8,1	42 080	3,7	116 500	8,9
Norrbottens	10
Produktionsområden							
Götalands s:a slättbygder	51	3 410	6,6	42 310	4,0	144 300	7,7
Götalands mellanbygder	88	3 760	5,2	106 120	2,4	399 500	5,7
Götalands n:a slättbygder	74	3 020	4,9	94 740	3,2	285 700	5,9
Svealands slättbygder	137	3 060	4,9	154 750	3,5	474 100	6,0
Götalands skogsbygder	204	2 940	3,5	272 770	1,6	802 100	3,9
Mell. Sveriges skogsbygder	74	2 930	6,9	81 720	4,6	239 600	8,3
Nedre Norrland	75	3 330	4,8	95 580	3,8	318 300	6,1
Övre Norrland	60	2 770	6,6	66 150	3,7	183 200	7,6
Hela riket							
2013	763	3 120	1,8	913 720	1,1	2 847 500	2,2
2012	752	3 500	1,9	893 040	1,2	3 125 300	2,2
2011	717	3 060	2,0	917 620	1,1	2 805 700	2,3
2010	751	3 450	1,7	894 470	1,7	3 082 800	2,4
2009	768	3 320	1,9	888 800	1,1	2 946 300	2,2
2008	719	2 670	3,0	870 840	1,5	2 326 100	3,3
Genomsnitt 2008–2012	.	3 200	.	892 960	.	2 857 200	.

Anm. Torrsubstanshalt 83,5 % (hövik). Vattenhalt 16,5 %.

1) Antal jordbruksföretag som ingår i beräkningarna. Där antalet understiger 20 utelämnas resultaten (..).

2) Arealen slåttervall har skattats genom att minska den totala vallarealen med arealen betesvall och ej utnyttjad vall.

23. Slåttervall. Återväxt. Hektarskörd och totalskörd 2013**23. Temporary grasses. Regrowth. Yield per hectare and total production in 2013**

Område	Inbärgad återväxt, kg/ha ^{1,2)}	Medelfel, procent	Total inbärgad återväxtskörd, ton ^{1,2)}	Medelfel, procent
Län				
Stockholms
Uppsala
Södermanlands	1 620	20,5	53 800	21,8
Östergötlands	2 010	11,1	123 000	11,8
Jönköpings	2 550	14,1	152 400	14,2
Kronobergs	2 490	15,7	79 900	16,0
Kalmar	2 130	14,8	140 600	15,0
Gotlands	1 850	19,7	62 500	20,1
Blekinge	1 770	20,6	21 300	21,5
Skåne	2 690	10,2	227 300	10,9
Hallands	2 980	16,9	126 700	17,2
Västra Götalands	2 310	8,6	326 400	9,0
Värmlands	900	20,8	46 400	21,5
Örebro
Västmanlands
Dalarnas
Gävleborgs	1 330	22,3	47 800	23,0
Västernorrlands	930	21,2	29 400	22,6
Jämtlands
Västerbottens	970	14,6	40 600	15,0
Norrbottnens
Produktionsområden				
Götalands södra slättbygder	3 710	12,4	156 800	13,0
Götalands mellanbygder	2 380	9,2	252 400	9,6
Götalands norra slättbygder	2 520	8,8	239 200	9,4
Svealands slättbygder	1 390	11,3	214 700	11,8
Götalands skogsbygder	2 130	6,5	579 700	6,7
Mell. Sveriges skogsbygder	1 010	17,3	82 500	17,9
Nedre Norrland	1 100	12,7	104 900	13,3
Övre Norrland	980	13,6	65 200	14,1
Hela riket				
2013	1 840	3,8	1 685 000	3,9
2012	1 820	4,3	1 626 200	4,5
2011	1 980	4,1	1 821 200	4,2
2010	2 180	3,7	1 948 800	4,1
2009	2 110	4,1	1 873 700	4,2
2008	2 060	5,4	1 789 600	5,6
Genomsnitt 2008–2012	2 030	.	1 811 900	.

Anm. Torrsubstanshalt 83,5 % (hövik). Vattenhalt 16,5 %.

1) Antal jordbruksföretag som ingår i beräkningarna. Där antalet understiger 20 utelämnas resultaten (..).

2) Återväxtskörden per hektar har beräknats utslagen på den totala slåttervallsarealen, dvs. hela arealen och ej enbart den där återväxten tillvaratas.

24. Slåttervall. Total vallskörd. Hektarskörd och totalskörd 2013

24. Temporary grasses. Total production. Yield per hectare and total production in 2013

Område	Total inbär- gad valls- körd, ¹⁾ kg/ha	Medelfel, procent	Total inbär- gad valls- körd, ¹⁾ ton	Medelfel, procent
Län				
Stockholms	4 110	13,9	105 100	16,3
Uppsala	4 390	10,8	178 600	12,3
Södermanlands	4 970	7,0	165 100	10,2
Östergötlands	4 720	6,8	289 400	7,9
Jönköpings	5 950	8,4	354 800	8,6
Kronobergs	5 320	11,1	170 500	11,5
Kalmar	5 810	8,6	383 900	8,9
Gotlands	5 210	9,1	176 100	10,0
Blekinge	5 590	11,9	67 100	13,4
Skåne	6 090	6,6	514 000	7,7
Hallands	5 650	9,7	240 600	10,3
Västra Götalands	5 270	4,8	745 900	5,6
Värmlands	3 720	9,9	191 200	11,3
Örebro	4 500	15,7	123 500	16,9
Västmanlands
Dalarnas	3 650	15,0	101 800	16,0
Gävleborgs	4 960	9,4	178 700	11,1
Västernorrlands	4 380	5,9	137 700	9,6
Jämtlands
Västerbottens	3 730	7,2	157 100	8,1
Norrbottnens
Produktionsområden				
Götalands södra slättbygder	7 120	6,6	301 100	7,7
Götalands mellanbygder	6 140	5,5	651 800	6,0
Götalands norra slättbygder	5 540	5,6	524 800	6,5
Svealands slättbygder	4 450	5,2	688 800	6,2
Götalands skogsbygder	5 070	3,9	1 381 700	4,2
Mell. Sveriges skogsbygder	3 940	7,8	322 100	9,0
Nedre Norrland	4 430	5,1	423 200	6,3
Övre Norrland	3 750	5,9	248 300	7,0
Hela riket				
2013	4 960	2,0	4 532 500	2,3
2012	5 320	2,3	4 751 500	2,5
2011	5 040	2,4	4 627 000	2,7
2010	5 620	..	5 031 600	..
2009	5 420	..	4 820 000	..
2008	4 730	..	4 115 700	..
Genomsnitt 2008–2012	5 230	.	4 669 200	.

Anm. Torrsubstanshalt 83,5 % (hövikt). Vattenhalt 16,5 %.

1) Antal jordbruksföretag som ingår i beräkningarna. Där antalet understiger 20 utelämnas resultaten (..).

25. Slåttervall och betesvall. Arealfördelning 2013, hektar

25. Temporary grasses and grazings. Distribution of acreage in 2013, hectares

Område	Antal företag 1)	Areal slåt- ter- och betesvall, hektar	Areal slåt- tervall, hektar	Medel- fel, procent	Areal betes- vall, hektar	Medel- fel, procent	Areal ej utnyttjad vall, hektar	Medel- fel, procent
Län								
Stockholms	33	34 830	25 570	8,6	3 430	28,4	5 830	39,4
Uppsala	29	47 790	40 730	5,9	6 140	36,8	930	95,6
Södermanlands	38	46 650	33 190	7,4	7 620	17,9	5 840	42,9
Östergötlands	54	71 380	61 320	4,0	5 210	22,9	4 850	45,3
Jönköpings	52	66 270	59 660	1,8	6 110	16,5	500	86,3
Kronobergs	28	36 250	32 050	3,0	4 120	23,5	80	77,0
Kalmar	40	69 950	66 110	2,3	3 840	38,9	0	0,0
Gotlands	24	37 220	33 790	4,2	3 400	41,3	30	98,0
Blekinge	23	14 930	12 000	6,1	2 930	25,1	0	0,0
Skåne	91	105 020	84 340	3,9	17 680	17,4	2 990	43,1
Hallands	35	48 080	42 540	3,2	5 540	24,6	0	0,0
Västra Götalands	131	184 280	141 490	2,8	37 730	9,5	5 060	38,4
Värmlands	46	65 010	51 410	5,4	8 040	18,0	5 560	45,9
Örebro	32	36 230	27 470	6,2	6 980	20,5	1 780	68,5
Västmanlands	21	25 780	16 980	15,2	5 730	38,8	3 080	66,0
Dalarnas	29	35 400	27 930	5,5	4 150	22,3	3 320	44,8
Gävleborgs	33	45 180	36 000	5,7	7 000	25,6	2 190	65,8
Västernorrlands	31	41 600	31 430	7,6	7 420	26,9	2 750	63,5
Jämtlands	16	34 990
Västerbottens	50	51 470	42 080	3,7	4 530	19,7	4 860	29,9
Norrbottens	14	26 180
Produktionsområden								
Götalands s:a slättbygder	57	50 600	42 310	4,0	5 560	25,0	2 730	43,8
Götalands mellanbygder	93	121 430	106 120	2,4	15 290	17,0	20	98,9
Götalands n:a slättbygder	88	114 860	94 740	3,2	18 190	15,8	1 930	63,9
Svealands slättbygder	156	199 930	154 750	3,5	25 410	13,1	19 770	24,7
Götalands skogsbygder	221	322 010	272 770	1,6	44 010	8,9	5 230	35,7
Mell. Sveriges skogsbygder	86	112 420	81 720	4,6	19 650	14,0	11 050	28,5
Nedre Norrland	80	119 340	95 580	3,8	18 060	17,0	5 700	43,3
Övre Norrland	69	83 920	66 150	3,7	8 850	18,5	8 910	22,9
Hela riket								
2013	850	1 124 510	913 720	1,1	154 710	5,1	56 070	12,9
2012	841	1 121 770	893 040	1,2	157 910	5,1	70 870	11,4
2011	853	1 139 700	917 620	1,1	152 740	4,7	70 530	11,7
2010	877	1 137 320	894 470	1,2	172 780	4,4	70 080	12,3
2009	902	1 120 810	888 800	1,1	178 210	4,4	53 800	13,2
2008	888	1 114 290	870 740	1,5	183 380	5,8	60 130	16,9

Anm. Arealerna har beräknats genom att i vallundersökningen skatta andelen slåttervall, betesvall respektive ej utnyttjad vall. Dessa andelar har därefter applicerats på den totala vallarealen enligt Jordbruksverkets slutliga grödarealer enligt JO 10 SM1301.

1) Antal jordbruksföretag som ingår i beräkningarna. Där antalet företag i bearbetningen understiger 20 utelämnas resultaten (...).

26. Slåttervall och betesvall. Arealfördelning 2013, procent

26. Temporary grasses and grazings. Distribution of acreage in 2013, per cent

Område	Antal företag 1)	Andel slåtter- vall av total vallareal, procent	Andel betes- vall av total vallareal, procent	Andel ej utn. vall av total vallareal, procent
Län				
Stockholms	33	73,4	9,8	16,7
Uppsala	29	85,2	12,8	1,9
Södermanlands	38	71,2	16,3	12,5
Östergötlands	54	85,9	7,3	6,8
Jönköpings	52	90,0	9,2	0,8
Kronobergs	28	88,4	11,4	0,2
Kalmar	40	94,5	5,5	0,0
Gotlands	24	90,8	9,1	0,1
Blekinge	23	80,4	19,6	0,0
Skåne	91	80,3	16,8	2,9
Hallands	35	88,5	11,5	0,0
Västra Götalands	131	76,8	20,5	2,7
Värmlands	46	79,1	12,4	8,6
Örebro	32	75,8	19,3	4,9
Västmanlands	21	65,8	22,2	11,9
Dalarnas	29	78,9	11,7	9,4
Gävleborgs	33	79,7	15,5	4,8
Västernorrlands	31	75,6	17,8	6,6
Jämtlands	16
Västerbottens	50	81,7	8,8	9,4
Norrbottnens	14
Produktionsområden				
Götalands södra slättbygder	57	83,6	11,0	5,4
Götalands mellanbygder	93	87,4	12,6	0,0
Götalands norra slättbygder	88	82,5	15,8	1,7
Svealands slättbygder	156	77,4	12,7	9,9
Götalands skogsbygder	221	84,7	13,7	1,6
Mell. Sveriges skogsbygder	86	72,7	17,5	9,8
Nedre Norrland	80	80,1	15,1	4,8
Övre Norrland	69	78,8	10,5	10,6
Hela riket				
2013	850	81,3	13,8	5,0
2012	841	79,6	14,1	6,3
2011	853	80,5	13,4	6,2
2010	877	78,6	15,2	6,2
2009	902	79,3	15,9	4,8
2008	888	78,1	16,5	5,4

1) Antal jordbruksföretag som ingår i beräkningarna. Där antalet företag i bearbetningen understiger 20 utelämnas resultaten (..).

27. Spannmål. Obärgad areal. Procent och hektar av grödarealen 2013

27. Cereals. Area not harvested. Per cent and hectares of the cultivated area in 2013

Område	Höstvete			Vårvete		
	Obärgad areal			Obärgad areal		
	Procent	Hektar	Medelfel, procent	Procent	Hektar	Medelfel, procent
Län						
Stockholms	0,4	20	75,1	0,0	0	0,0
Uppsala	0,4	40	65,2	0,0	0	76,5
Södermanlands	1,8	180	81,0	0,0	0	65,0
Östergötlands	0,0	10	73,7	0,0	0	0,0
Jönköpings
Kronobergs	0,1	0	83,1
Kalmar	0,7	80	24,8	3,9	60	67,1
Gotlands	0,0	0	0,0	0,0	0	0,0
Blekinge	0,0	0	0,0	0,0	0	0,0
Skåne	0,1	50	66,2	0,0	0	0,0
Hallands	0,0	0	0,0	0,0	0	0,0
Västra Götalands	0,1	20	81,7	0,0	0	0,0
Värmlands	0,2	0	25,1	0,3	10	55,3
Örebro	0,3	10	64,3	0,0	0	94,0
Västmanlands	0,5	20	23,3	0,0	0	0,0
Dalarnas	2,8	70	91,8
Gävleborgs	0,4	10	93,3
Västernorrlands
Jämtlands
Västerbottens
Norrbottnens	-	-	-	-	-	-
Produktionsområden						
Götalands södra slättbygder	0,1	50	66,2	0,0	0	0,0
Götalands mellanbygder	0,1	50	15,1	0,7	60	67,7
Götalands norra slättbygder	0,0	20	79,2	0,0	0	0,0
Svealands slättbygder	0,8	270	52,8	0,0	10	42,7
Götalands skogsbygder	0,2	20	74,4	0,0	0	84,9
Mell. Sveriges skogsbygder	1,7	60	43,9	1,2	70	82,0
Nedre Norrland	1,9	20	72,5
Övre Norrland
Hela riket						
2013	0,2	500	29,9	0,1	150	44,3
2012	0,2	540	18,6	3,5	2 920	12,2
2011	0,5	1 730	17,4	3,1	2 010	35,7
2010	0,3	900	..	0,6	390	..
2009	0,1	390	..	0,3	160	..
2008	0,3	800	..	1,2	590	..

Anm. Där antalet företag i bearbetningen understiger 20 utelämnas resultaten (..). Areal avsedd att skördas som grönfoder ingår ej.

27 forts. Spannmål. Obärgad areal. Procent och hektar av grödarealen 2013
 27 cont. Cereals. Area not harvested. Per cent and hectares of the crop area in 2013

Område	Råg Obärgad areal			Höstkorn Obärgad areal		
	Procent	Hektar	Medelfel, procent	Procent	Hektar	Medelfel, procent
Län						
Stockholms
Uppsala
Södermanlands
Östergötlands	0,0	0	0,0	0,0	0	0,0
Jönköpings	-	-	-
Kronobergs
Kalmar	0,0	0	0,0
Gotlands	0,5	10	80,2
Blekinge
Skåne	0,2	30	55,8	0,0	0	0,0
Hallands
Västra Götalands	0,1	0	55,7	0,0	0	0,0
Värmlands
Örebro
Västmanlands
Dalarnas	-	-	-
Gävleborgs	-	-	-
Västernorrlands	-	-	-	-	-	-
Jämtlands	-	-	-
Västerbottens	-	-	-	-	-	-
Norrbottnens	-	-	-
Produktionsområden						
Götalands södra slättbygder	0,3	20	71,8	0,0	0	0,0
Götalands mellanbygder	0,1	10	70,8	0,2	10	80,4
Götalands norra slättbygder	0,0	0	55,6	0,0	0	0,0
Svealands slättbygder	0,5	10	21,0
Götalands skogsbygder	0,0	0	0,0
Mell. Sveriges skogsbygder
Nedre Norrland
Övre Norrland	-	-	-	-	-	-
Hela riket						
2013	0,2	50	35,5	0,1	20	80,5
2012	0,4	100	31,7	0,0	0	0,0
2011	0,6	140	24,4	0,7	100	50,1
2010	2,1	510	..	1,2	210	..
2009	0,0	20	..	0,1	10	..
2008	0,4	120	..	0,0	0	..

Anm. Där antalet företag i bearbetningen understiger 20 utelämnas resultaten (..). Areal avsedd att skördas som grönfoder ingår ej.

27 forts. Spannmål. Obärgad areal. Procent och hektar av grödarealen 2013
 27 cont. Cereals. Area not harvested. Per cent and hectares of the crop area in 2013

Område	Vårkorn			Havre		
	Obärgad areal			Obärgad areal		
	Procent	Hektar	Medelfel, procent	Procent	Hektar	Medelfel, procent
Län						
Stockholms	0,0	0	0,0	2,1	110	97,9
Uppsala	0,0	10	74,1	0,4	50	95,0
Södermanlands	1,0	180	38,7	0,4	50	61,5
Östergötlands	0,0	0	79,8	2,0	230	92,0
Jönköpings	0,5	30	66,5	0,3	10	94,7
Kronobergs	0,2	10	22,2	0,0	0	96,3
Kalmar	0,7	60	62,9	0,6	20	94,0
Gotlands	0,1	20	55,5	0,0	0	0,0
Blekinge	0,0	0	0,0	0,0	0	0,0
Skåne	0,0	30	94,7	0,0	0	0,0
Hallands	0,0	10	65,9	0,0	0	87,8
Västra Götalands	0,2	110	90,0	0,9	670	53,2
Värmlands	0,7	80	98,6	0,6	50	83,8
Örebro	0,0	0	0,0	0,0	0	0,0
Västmanlands	0,0	0	0,0	0,0	10	85,7
Dalarnas	0,4	30	80,5	0,0	0	0,0
Gävleborgs	2,2	210	61,8	0,2	10	58,1
Västernorrlands	1,0	30	31,3
Jämtlands	1,3	30	51,7
Västerbottens	0,3	30	54,4
Norrbottnens	2,9	100	27,7	1,1	0	65,1
Produktionsområden						
Götalands södra slättbygder	0,0	10	66,0	0,0	0	87,7
Götalands mellanbygder	0,2	80	47,7	0,3	10	93,4
Götalands norra slättbygder	0,1	100	95,2	0,4	280	96,1
Svealands slättbygder	0,1	160	38,2	0,3	190	52,0
Götalands skogsbygder	0,2	60	51,5	1,8	510	60,8
Mell. Sveriges skogsbygder	1,1	190	57,9	0,8	120	74,8
Nedre Norrland	1,3	190	51,3	4,8	130	64,0
Övre Norrland	1,1	140	25,4	0,7	10	46,6
Hela riket						
2013	0,2	920	21,1	0,6	1 230	34,9
2012	4,1	14 770	7,5	5,9	11 380	8,9
2011	2,5	7 770	7,6	4,8	8 400	8,8
2010	1,4	4 070	..	2,0	3 190	..
2009	1,0	3 310	..	1,3	2 330	..
2008	1,1	4 160	..	2,2	4 820	..

Anm. Där antalet företag i bearbetningen understiger 20 utelämnas resultaten (..). Areal avsedd att skördas som grönfoder ingår ej.

27 forts. Spannmål. Obärgad areal. Procent och hektar av grödarealen 2013
 27 cont. Cereals. Area not harvested. Per cent and hectares of the crop area in 2013

Område	Rågvete			Blandsäd		
	Obärgad areal			Obärgad areal		
	Procent	Hektar	Medelfel, procent	Procent	Hektar	Medelfel, procent
Län						
Stockholms
Uppsala	0,6	10	35,7
Södermanlands	0,0	0	0,0
Östergötlands	0,6	20	96,5	9,0	200	93,2
Jönköpings	0,0	0	0,0
Kronobergs
Kalmar	0,0	0	48,1
Gotlands	0,0	0	87,4
Blekinge
Skåne	0,0	0	11,0
Hallands	0,0	0	0,0
Västra Götalands	0,0	0	0,0	0,0	0	43,8
Värmlands
Örebro
Västmanlands
Dalarnas
Gävleborgs
Västernorrlands
Jämtlands	-	-	-
Västerbottens
Norrbottens	-	-	-
Produktionsområden						
Götalands södra slättbygder	0,0	0	0,0
Götalands mellanbygder	0,0	0	87,5	0,0	0	0,0
Götalands norra slättbygder	0,0	0	0,0	0,1	0	43,3
Svealands slättbygder	0,5	20	95,1	0,4	20	26,1
Götalands skogsbygder	1,0	30	64,4	3,0	160	96,6
Mell. Sveriges skogsbygder
Nedre Norrland
Övre Norrland
Hela riket						
2013	0,2	40	52,5	1,5	280	60,0
2012	0,9	220	21,6	8,3	1 500	20,5
2011	2,5	7 770	7,6	4,8	8 400	8,8
2010	1,4	4 070	..	2,0	3 190	..
2009	1,0	3 310	..	1,3	2 330	..
2008	1,1	4 160	..	2,2	4 820	..

Anm. Där antalet företag i bearbetningen understiger 20 utelämnas resultaten (..). Areal avsedd att skördas som grönfoder ingår ej.

27 forts. Spannmål. Obärgad areal. Procent och hektar av grödarealen 2013
 27 cont. Cereals. Area not harvested. Per cent and hectares of the crop area in 2013

Område	Majs			Spannmål totalt		
	Obärgad areal			Obärgad areal		
	Procent	Hektar	Medelfel, procent	Procent	Hektar	Medelfel, procent
Län						
Stockholms	-	-	-	0,5	130	77,1
Uppsala	-	-	-	0,1	120	46,9
Södermanlands	-	-	-	0,8	420	39,6
Östergötlands	-	-	-	0,5	460	87,3
Jönköpings	-	-	-	0,3	50	51,3
Kronobergs	-	-	-	0,2	10	27,3
Kalmar	0,7	210	33,3
Gotlands	0,1	40	44,1
Blekinge	0,0	0	0,0
Skåne	2,9	30	45,4	0,1	140	33,6
Hallands	-	-	-	0,0	10	62,0
Västra Götalands	-	-	-	0,4	800	54,2
Värmlands	-	-	-	0,7	170	55,6
Örebro	-	-	-	0,0	20	54,2
Västmanlands	0,0	30	25,0
Dalarnas	-	-	-	0,9	150	50,5
Gävleborgs	-	-	-	2,0	290	44,2
Västernorrlands	-	-	-	3,9	160	55,3
Jämtlands	-	-	-	1,5	40	42,8
Västerbottens	-	-	-	0,5	40	37,9
Norrbottnens	-	-	-	2,7	110	27,1
Produktionsområden						
Götalands södra slättbygder	2,2	30	58,4	0,1	110	35,7
Götalands mellanbygder	0,2	230	28,9
Götalands norra slättbygder	-	-	-	0,2	400	90,1
Svealands slättbygder	-	-	-	0,2	670	27,9
Götalands skogsbygder	0,9	790	53,6
Mell. Sveriges skogsbygder	-	-	-	1,1	480	34,7
Nedre Norrland	-	-	-	2,3	440	32,7
Övre Norrland	-	-	-	1,2	160	22,6
Hela riket						
2013	2,4	30	44,9	0,3	3 220	19,7
2012	3,8	90	32,2	3,2	31 520	5,2
2011	1,6	30	70,3	2,2	22 110	6,0
2010	3,8	50	..	1,1	10 770	..
2009	0,6	6 700	..
2008	1,1	11 700	..

Anm. Där antalet företag i bearbetningen understiger 20 utelämnas resultaten (..). Areal avsedd att skördas som grönfoder ingår ej.

28. Ärtor och åkerbönor. Obärgad areal. Procent och hektar av grödarealen 2013
 28. Peas and field beans. Area not harvested. Per cent and hectares of the crop area in 2013

Område	Ärtor			Åkerbönor		
	Obärgad areal			Obärgad areal		
	Procent	Hektar	Medelfel, procent	Procent	Hektar	Medelfel, procent
Län						
Stockholms
Uppsala	0,0	0	0,0
Södermanlands	5,2	40	75,0
Östergötlands	1,1	20	75,1	0,8	30	93,9
Jönköpings
Kronobergs
Kalmar	1,0	10	74,2
Gotlands	0,0	0	0,0
Blekinge
Skåne	0,0	0	0,0
Hallands
Västra Götalands	0,0	0	75,1	0,0	0	0,0
Värmlands
Örebro	1,4	10	22,8
Västmanlands	0,5	10	86,0
Dalarnas
Gävleborgs
Västernorrlands	-	-	-	-	-	-
Jämtlands	-	-	-
Västerbottens	-	-	-
Norrbottnens	-	-	-
Produktionsområden						
Götalands södra slättbygder	0,0	0	0,0
Götalands mellanbygder	0,4	10	75,1
Götalands norra slättbygder	0,8	30	73,7	0,0	0	0,0
Svealands slättbygder	0,9	50	55,5	0,0	0	0,0
Götalands skogsbygder	0,0	0	0,0	2,5	30	93,1
Mell. Sveriges skogsbygder	1,6	10	52,5
Nedre Norrland	-	-	-
Övre Norrland
Hela riket						
2013	0,8	90	38,0	0,2	30	93,9
2012	12,0	1 540	10,4	7,2	1 290	19,9
2011	8,1	1 290	12,2	2,1	330	32,0
2010	3,2	730	..	1,5	200	..
2009	2,5	420	..	1,9	150	..
2008	5,3	570	..	5,3	330	..

Anm. Där antalet företag i bearbetningen understiger 20 utelämnas resultaten (..). Areal avsedd att skördas som grönfoder ingår ej.

29. Oljevaxter. Obärgad areal. Procent och hektar av grödarealen 2013

29. Oilseed crops. Area not harvested. Per cent and hectares of the crop area in 2013

Område	Höstraps			Vårraps		
	Obärgad areal			Obärgad areal		
	Procent	Hektar	Medelfel, procent	Procent	Hektar	Medelfel, procent
Län						
Stockholms	0,7	30	26,7
Uppsala	0,4	50	57,0
Södermanlands	5,7	60	69,0	2,1	130	33,6
Östergötlands	0,8	40	32,0	1,1	70	72,9
Jönköpings
Kronobergs
Kalmar	1,8	70	38,4
Gotlands	2,2	100	58,0	1,4	20	88,1
Blekinge	1,8	20	47,8
Skåne	0,5	220	51,1	0,0	0	0,0
Hallands	1,9	30	32,6	0,0	0	0,0
Västra Götalands	6,5	330	18,0	1,6	120	54,9
Värmlands	2,8	50	27,6
Örebro	1,6	40	84,0
Västmanlands	0,2	10	66,3
Dalarnas
Gävleborgs
Västernorrlands	-	-	-
Jämtlands	-	-	-	-	-	-
Västerbottens
Norrbottnens	-	-	-
Produktionsområden						
Götalands södra slättbygder	0,6	220	51,3	0,0	0	0,0
Götalands mellanbygder	0,8	170	35,9	0,9	20	88,8
Götalands norra slättbygder	3,6	370	16,7	1,3	160	50,2
Svealands slättbygder	4,7	140	39,9	1,0	300	21,3
Götalands skogsbygder	2,3	60	33,3	1,5	30	72,5
Mell. Sveriges skogsbygder	0,7	10	94,9
Nedre Norrland	-	-	-
Övre Norrland
Hela riket						
2013	1,3	950	16,2	1,0	520	20,5
2012	0,5	320	30,2	1,7	780	12,1
2011	1,5	860	17,3	1,0	380	22,4
2010	0,8	550	..	2,5	870	..
2009	0,6	420	..	3,0	870	..
2008	1,0	610	..	2,9	710	..

Anm. Där antalet företag i bearbetningen understiger 20 utelämnas resultaten (..). Areal avsedd att skördas som grönfoder ingår ej.

29 forts. Oljeväxter. Obärgad areal. Hektar och procent av grödarealen 2013

29 cont. Oilseed crops. Area not harvested. Hectares and per cent of the crop area in 2013

Område	Höstrybs Obärgad areal			Vårrybs Obärgad areal		
	Procent	Hektar	Medelfel, procent	Procent	Hektar	Medelfel, procent
Län						
Stockholms
Uppsala
Södermanlands
Östergötlands
Jönköpings	-	-	-	-	-	-
Kronobergs	-	-	-
Kalmar	-	-	-
Gotlands
Blekinge	-	-	-	-	-	-
Skåne
Hallands	-	-	-
Västra Götalands
Värmlands	-	-	-
Örebro	-	-	-
Västmanlands
Dalarnas	-	-	-	0,0	0	0,0
Gävleborgs
Västernorrlands	-	-	-
Jämtlands	-	-	-
Västerbottens	-	-	-
Norrbottnens	-	-	-
Produktionsområden						
Götalands södra slättbygder
Götalands mellanbygder
Götalands norra slättbygder
Svealands slättbygder	0,0	0	0,0
Götalands skogsbygder
Mell. Sveriges skogsbygder	0,0	0	0,0
Nedre Norrland	-	-	-
Övre Norrland	-	-	-
Hela riket						
2013	0,1	0	80,5
2012	0	0	83,0	4,2	90	21,8
2011	1,2	20	50,5
2010	1,8	10	..	2,2	50	..
2009	2,8	60	..
2008	3,0	30	..	6,1	150	..

Anm. Där antalet företag i bearbetningen understiger 20 utelämnas resultaten (..). Areal avsedd att skördas som grönfoder ingår ej.

29 forts. Oljeväxter. Obärgad areal. Hektar och procent av grödarealen 2013

29 cont. Oilseed crops. Area not harvested. Hectares and per cent of the crop area in 2013

Område	Raps och rybs ¹⁾			Oljelin		
	Obärgad areal			Obärgad areal		
	Procent	Hektar	Medelfel, procent	Procent	Hektar	Medelfel, procent
Län						
Stockholms	1,1	50	30,9
Uppsala	0,5	60	47,5
Södermanlands	2,5	180	32,3
Östergötlands	0,9	120	48,7	0,0	0	0,0
Jönköpings
Kronobergs	-	-	-
Kalmar	1,7	70	37,0
Gotlands	1,9	120	50,5
Blekinge	1,5	20	47,2	-	-	-
Skåne	0,5	220	51,2
Hallands	1,0	30	32,6	-	-	-
Västra Götalands	3,5	450	20,6
Värmlands	2,5	50	27,5	-	-	-
Örebro	1,4	40	84,1
Västmanlands	1,4	70	58,4
Dalarnas	1,5	10	87,6	-	-	-
Gävleborgs
Västernorrlands	-	-	-
Jämtlands	-	-	-
Västerbottens	-	-	-
Norrbottnens	-	-	-
Produktionsområden						
Götalands södra slättbygder	0,6	220	51,3
Götalands mellanbygder	0,8	200	33,5
Götalands norra slättbygder	2,4	530	19,9	0,0	0	0,0
Svealands slättbygder	1,3	440	19,0	0,0	0	0,0
Götalands skogsbygder	1,9	100	33,4
Mell. Sveriges skogsbygder	0,6	20	61,5
Nedre Norrland
Övre Norrland	-	-	-
Hela riket						
2013	1,2	1 490	12,6	0,2	10	94,9
2012	1,1	1 180	11,4	12,5	1 100	14,7
2011	1,3	1 260	13,5	0,9	130	41,1
2010	1,3	1 480	..	2,1	410	..
2009	1,4	1 390	..	1,1	110	..
2008	1,7	1 500	..	4,2	150	..

Anm. Där antalet företag i bearbetningen understiger 20 utelämnas resultaten (..). Areal avsedd att skördas som grönfoder ingår ej.

1) Omfattar obärgade arealer av höstraps, vårraps, höströps och vårröps.

30. Potatis. Obärgad areal. Procent och hektar av grödarealen 2013

30. Potatoes. Area not harvested. Per cent and hectares of the crop area in 2013

Område	Matpotatis Obärgad areal			Potatis för stärkelse Obärgad areal		
	Procent	Hektar	Medelfel, procent	Procent	Hektar	Medelfel, procent
Län						
Stockholms	-	-	-
Uppsala	-	-	-
Södermanlands
Östergötlands	0,1	0	27,5	-	-	-
Jönköpings	-	-	-
Kronobergs
Kalmar	0,2	0	86,5	0,0	0	.
Gotlands	0,3	0	85,0	-	-	-
Blekinge	0,0	0	.
Skåne	0,3	20	23,7	0,0	0	79,4
Hallands	1,0	20	30,3
Västra Götalands	0,2	0	38,5
Värmlands	0,8	0	18,4	-	-	-
Örebro	0,0	0	.	-	-	-
Västmanlands	-	-	-
Dalarnas	0,4	0	23,7	-	-	-
Gävleborgs	0,7	0	14,7	-	-	-
Västernorrlands	-	-	-
Jämtlands	-	-	-
Västerbottens	0,8	0	31,0	-	-	-
Norrbottens	0,2	0	17,2	-	-	-
Produktionsområden						
Götalands södra slättbygder	0,3	10	11,9
Götalands mellanbygder	0,4	20	24,0	0,0	0	.
Götalands norra slättbygder	0,1	0	21,2
Svealands slättbygder	2,9	30	41,9
Götalands skogsbygder	1,4	10	59,5
Mell. Sveriges skogsbygder	0,4	0	24,2	-	-	-
Nedre Norrland	1,3	10	11,9	-	-	-
Övre Norrland	0,5	0	22,9	-	-	-
Hela riket						
2013	0,6	100	14,2	0,0	0	79,3
2012	4,0	750	7,4	0,3	20	9,9
2011	3,9	790	4,9	0,5	40	17,0
2010	1,8	360	..	0,1	10	..
2009	1,7	340	..	0,5	30	..
2008	1,6	320	..	0,2	10	..

Anm. Där antalet företag i bearbetningen understiger 20 utelämnas resultaten (..).

31. Spannmål. Areal skördad som grönfoder Procent och hektar av slutlig grödareal enligt JO 10 SM 1401 ¹⁾

31. Cereals. Area harvested as green fodder

Per cent and hectares of the final crop area from IACS (JO 10 SM 1401)

Område	Höstvete			Vårvete		
	Grönfoderareal ¹⁾			Grönfoderareal ¹⁾		
	Procent	Hektar	Medelfel, procent	Procent	Hektar	Medelfel, procent
Län						
Stockholms	2,2	130	86,5	0,9	30	83,1
Uppsala	0,6	50	29,7	0,1	20	45,0
Södermanlands	0,0	0	0,0	0,0	0	0,0
Östergötlands	0,0	0	0,0	1,0	110	68,6
Jönköpings
Kronobergs	6,1	60	48,9
Kalmar	0,0	0	0,0	14,0	250	53,9
Gotlands	0,0	0	0,0	0,6	30	64,8
Blekinge	0,0	0	0,0	0,0	0	0,0
Skåne	0,5	430	16,1	0,2	20	64,3
Hallands	0,0	0	0,0	0,0	0	0,0
Västra Götalands	1,2	360	44,2	1,9	390	17,5
Värmlands	0,0	0	0,0	6,0	200	56,8
Örebro	0,0	0	0,0	0,4	30	80,3
Västmanlands	0,0	0	0,0	0,0	0	0,0
Dalarnas	1,6	40	81,4
Gävleborgs	5,8	80	32,9
Västernorrlands
Jämtlands
Västerbottens
Norrbottnens	-	-	-
Produktionsområden						
Götalands södra slättbygder	0,5	320	20,4	0,0	0	0,0
Götalands mellanbygder	0,3	110	22,5	0,7	60	41,6
Götalands norra slättbygder	0,6	330	47,9	1,2	320	20,1
Svealands slättbygder	0,5	180	61,4	0,4	220	48,7
Götalands skogsbygder	0,3	30	90,9	5,1	460	37,3
Mell. Sveriges skogsbygder	0,0	0	0,0	2,3	130	46,8
Nedre Norrland	15,4	220	17,0
Övre Norrland	88,4	550	4,4
Hela riket						
2013	0,5	970	21,0	1,6	1 910	12,2
2012	0,0	130	34,6	2,2	1 880	11,6
2011	0,1	290	24,4	2,1	1 420	16,3
2010	0,3	1 050	..	2,7	1 810	..
2009	0,2	510	..	1,2	590	..
2008	0,1	170	..	1,7	850	..

Anm. Där antalet företag i bearbetningen understiger 20 utelämnas resultaten (..).

1) Vid framtagning av föreliggande skördestatistik har grödarealerna korrigerats ned om skörd av grönfoder förekommit. Skattad areal skördad som grönfoder redovisas i denna tabell.

**31 forts. Spannmål. Areal skördad som grönfoder
Procent och hektar av slutlig grödareal enligt JO 10 SM 1401 ¹⁾**

31 cont. Cereals. Area harvested as green fodder

Per cent and hectares of the final crop area from IACS (JO 10 SM 1401)

Område	Råg Grönfoderareal ¹⁾			Höstkorn Grönfoderareal ¹⁾		
	Procent	Hektar	Medelfel, procent	Procent	Hektar	Medelfel, procent
Län						
Stockholms
Uppsala
Södermanlands
Östergötlands	0,0	0	0,0	0,0	0	0,0
Jönköpings
Kronobergs
Kalmar	2,9	80	51,1
Gotlands	0,0	0	0,0
Blekinge
Skåne	0,0	0	0,0	0,0	0	0,0
Hallands
Västra Götalands	2,5	90	58,4	2,4	20	22,9
Värmlands	-	-	-
Örebro
Västmanlands	-	-	-
Dalarnas	-	-	-
Gävleborgs	-	-	-
Västernorrlands	-	-	-	-	-	-
Jämtlands	-	-	-
Västerbottens	-	-	-
Norrbottnens	-	-	-	-	-	-
Produktionsområden						
Götalands södra slättbygder	0,0	0	0,0	0,0	0	0,0
Götalands mellanbygder	0,2	20	63,9	1,0	80	50,9
Götalands norra slättbygder	1,4	90	58,7	1,2	20	17,9
Svealands slättbygder	0,0	0	0,0
Götalands skogsbygder	0,0	0	0,0
Mell. Sveriges skogsbygder	-	-	-
Nedre Norrland	-	-	-
Övre Norrland	-	-	-
Hela riket						
2013	0,4	110	47,8	0,9	120	36,5
2012	0,1	20	97,4	0,0	0	0,0
2011	0,7	170	83,7	1,3	190	39,1
2010	0,4	90	..	2,2	400	..
2009	0,0	20	..	0,7	120	..
2008	0,3	70	..	0,4	40	..

Anm. Där antalet företag i bearbetningen understiger 20 utelämnas resultaten (..).

1) Vid framtagning av föreliggande skördestatistik har grödarealerna korrigerats ned om skörd av grönfoder förekommit. Skattad areal skördad som grönfoder redovisas i denna tabell.

**31 forts. Spannmål. Areal skördad som grönfoder
Procent och hektar av slutlig grödareal enligt JO 10 SM 1401 ¹⁾**

31 cont. Cereals. Area harvested as green fodder

Per cent and hectares of the final crop area from IACS (JO 10 SM 1401)

Område	Vårkorn			Havre		
	Grönfoderareal ¹⁾			Grönfoderareal ¹⁾		
	Procent	Hektar	Medelfel, procent	Procent	Hektar	Medelfel, procent
Län						
Stockholms	5,6	660	93,6	3,6	190	89,1
Uppsala	0,1	20	79,3	0,5	50	82,8
Södermanlands	1,2	210	95,1	0,2	20	60,5
Östergötlands	0,2	40	63,7	1,7	200	77,7
Jönköpings	4,2	270	44,2	7,4	430	34,1
Kronobergs	7,3	210	51,4	6,5	200	44,2
Kalmar	5,4	520	33,6	2,3	70	50,9
Gotlands	2,4	350	48,8	9,6	140	55,4
Blekinge	1,1	40	98,3	7,1	50	72,1
Skåne	0,6	450	47,5	2,8	290	52,3
Hallands	1,0	240	39,3	5,1	450	56,6
Västra Götalands	0,8	470	41,0	2,1	1 570	33,9
Värmlands	1,7	190	43,6	7,5	650	33,9
Örebro	0,2	40	55,2	2,3	360	59,5
Västmanlands	0,0	0	0,0	0,1	20	67,2
Dalarnas	4,2	340	63,5	3,1	130	97,2
Gävleborgs	2,2	220	66,5	10,0	360	67,5
Västernorrlands	4,1	130	28,2
Jämtlands	3,3	80	20,2
Västerbottens	0,2	20	27,9
Norrbottnens	8,0	320	34,7	22,3	90	45,5
Produktionsområden						
Götalands södra slättbygder	0,4	260	64,0	3,4	440	53,4
Götalands mellanbygder	1,7	750	33,0	6,2	310	38,8
Götalands norra slättbygder	0,6	390	45,8	0,9	600	32,7
Svealands slättbygder	0,8	860	69,5	1,4	870	37,5
Götalands skogsbygder	3,1	1 090	22,0	6,3	1 960	29,3
Mell. Sveriges skogsbygder	2,4	420	45,3	4,0	610	39,7
Nedre Norrland	3,8	570	35,6	16,8	540	53,4
Övre Norrland	2,9	350	33,5	22,8	280	43,4
Hela riket						
2013	1,2	4 730	16,5	2,8	5 570	14,8
2012	1,3	4 780	13,8	2,5	4 930	14,6
2011	1,5	4 620	11,8	3,1	5 610	15,5
2010	2,7	8 090	..	3,7	6 130	..
2009	2,4	8 280	..	5,1	9 930	..
2008	1,6	6 360	..	2,2	5 060	..

Anm. Där antalet företag i bearbetningen understiger 20 utelämnas resultaten (..).

1) Vid framtagning av föreliggande skördestatistik har grödarealerna korrigerats ned om skörd av grönfoder förekommit. Skattad areal skördad som grönfoder redovisas i denna tabell.

**31 forts. Spannmål. Areal skördad som grönfoder
Procent och hektar av slutlig grödareal enligt JO 10 SM 1401 ¹⁾**

31 cont. Cereals. Area harvested as green fodder

Per cent and hectares of the final crop area from IACS (JO 10 SM 1401)

Område	Rågvete			Blandsäd		
	Grönfoderareal ¹⁾			Grönfoderareal ¹⁾		
	Procent	Hektar	Medelfel, procent	Procent	Hektar	Medelfel, procent
Län						
Stockholms
Uppsala	26,5	680	27,9
Södermanlands	0,0	0	0,0	46,7	780	22,7
Östergötlands	0,0	0	0,0	21,0	580	31,3
Jönköpings	41,3	810	16,0
Kronobergs
Kalmar	0,4	20	89,2	39,2	580	19,7
Gotlands	0,0	0	0,0
Blekinge
Skåne	0,0	0	0,0	64,4	1 300	11,5
Hallands	0,0	0	0,0
Västra Götalands	0,0	0	0,0	38,8	4 620	9,4
Värmlands	64,0	1 380	11,2
Örebro
Västmanlands
Dalarnas
Gävleborgs	-	-	-	82,3	1 110	6,7
Västernorrlands	91,7	1 020	3,1
Jämtlands	-	-	-	97,9	1 300	0,5
Västerbottens	-	-	-	94,2	1 600	2,1
Norrbottnens	-	-	-	89,8	520	1,9
Produktionsområden						
Götalands södra slättbygder	0,0	0	0,0	51,9	620	17,0
Götalands mellanbygder	0,2	10	88,9	65,4	1 540	10,0
Götalands norra slättbygder	0,0	0	0,0	35,2	3 330	10,6
Svealands slättbygder	1,1	30	34,8	40,1	2 920	11,7
Götalands skogsbygder	3,3	120	68,1	38,1	3 340	10,9
Mell. Sveriges skogsbygder	65,1	2 360	11,4
Nedre Norrland	89,1	3 160	2,8
Övre Norrland	-	-	-	93,8	2 400	1,5
Hela riket						
2013	0,7	150	51,0	50,6	19 650	3,8
2012	0,7	180	47,9	55,4	22 250	3,6
2011	0,8	190	61,3	49,0	21 820	3,8
2010	0,9	320	..	50,9	25 240	..
2009	0,7	380	..	59,4	26 330	..
2008	0,8	390	..	54,5	21 490	..

Anm. Där antalet företag i bearbetningen understiger 20 utelämnas resultaten (..).

1) Vid framtagning av föreliggande skördestatistik har grödarealerna korrigerats ned om skörd av grönfoder förekommit. Skattad areal skördad som grönfoder redovisas i denna tabell.

31 forts. Spannmål. Areal skördad som grönfoder
Procent och hektar av slutlig grödareal enligt JO 10 SM 1401 ¹⁾

31 cont. Cereals. Area harvested as green fodder

Per cent and hectares of the final crop area from IACS (JO 10 SM 1401)

Område	Majs			Spannmål totalt ²⁾		
	Grönfoderareal ¹⁾			Grönfoderareal ¹⁾		
	Procent	Hektar	Medelfel, procent	Procent	Hektar	Medelfel, procent
Län						
Stockholms	5,1	1 450	43,1
Uppsala	1,1	910	26,2
Södermanlands	2,0	1 080	28,0
Östergötlands	1,8	1 640	18,0
Jönköpings	10,4	1 750	17,1
Kronobergs	10,2	820	29,4
Kalmar	95,5	3 220	1,2	12,9	4 740	10,5
Gotlands	100,0	2 160	0,0	8,6	3 090	13,2
Blekinge	6,9	690	24,3
Skåne	80,3	4 670	3,4	3,3	7 160	11,2
Hallands	6,8	3 260	20,0
Västra Götalands	100,0	950	0,0	4,1	8 480	11,8
Värmlands	8,9	2 490	16,7
Örebro	2,8	1 420	35,1
Västmanlands	-	-	-	0,2	130	32,8
Dalarnas	-	-	-	6,4	1 090	30,6
Gävleborgs	10,7	1 760	19,8
Västernorrlands	24,7	1 290	11,6
Jämtlands	-	-	-	36,3	1 370	7,0
Västerbottens	-	-	-	19,0	2 150	12,3
Norrbottnens	-	-	-	22,1	1 140	12,3
Produktionsområden						
Götalands södra slättbygder	67,9	2 470	6,2	2,2	4 110	15,1
Götalands mellanbygder	96,1	8 000	1,0	8,6	10 880	8,0
Götalands norra slättbygder	2,5	6 140	10,1
Svealands slättbygder	2,0	5 450	15,5
Götalands skogsbygder	99,8	2 400	0,2	9,3	9 420	11,0
Mell. Sveriges skogsbygder	7,6	3 620	16,3
Nedre Norrland	19,0	4 490	10,5
Övre Norrland	-	-	-	21,3	3 590	8,7
Hela riket						
2013	92,0	14 630	1,1	4,7	47 840	4,1
2012	85,7	14 120	2,3	4,6	48 280	4,0
2011	86,8	13 740	1,9	4,6	48 070	4,0
2010	91,8	14 980	..	50,9	25 240	..
2009	92,0	14 920	..	59,4	26 330	..
2008	92,8	12 220	..	54,5	21 490	..

Anm. Där antalet företag i bearbetningen understiger 20 utelämnas resultaten (..).

1) Vid framtagning av föreliggande skördestatistik har grödarealerna korrigerats ned om skörd av grönfoder förekommit. Skattad areal skördad som grönfoder redovisas i denna tabell.

2) Från och med 2007 ingår majs.

32. Ärtor och åkerbönor. Areal skördad som grönfoder
Procent och hektar av slutlig grödareal enligt JO 10 SM 1401 ¹⁾

32. Peas and field beans. Area harvested as green fodder
 Per cent and hectares of the final crop area from IACS (JO 10 SM 1401)

Område	Ärtor			Åkerbönor		
	Grönfoderareal ¹⁾			Grönfoderareal ¹⁾		
	Procent	Hektar	Medelfel, procent	Procent	Hektar	Medelfel, procent
Län						
Stockholms
Uppsala	0,0	0	0,0
Södermanlands	0,0	0	0,0
Östergötlands	0,0	0	0,0	1,5	60	56,6
Jönköpings	-	-	-
Kronobergs	-	-	-	-	-	-
Kalmar	0,0	0	0,0
Gotlands	0,0	0	0,0
Blekinge
Skåne	0,0	0	0,0
Hallands
Västra Götalands	3,6	50	59,0	0,4	30	41,0
Värmlands
Örebro	4,6	30	64,0
Västmanlands	0,0	0	0,0
Dalarnas
Gävleborgs	-	-	-
Västernorrlands	-	-	-
Jämtlands	-	-	-	-	-	-
Västerbottens	-	-	-	-	-	-
Norrbottnens	-	-	-	-	-	-
Produktionsområden						
Götalands södra slättbygder	0,0	0	0,0
Götalands mellanbygder	0,0	0	0,0
Götalands norra slättbygder	1,5	50	64,5	0,0	0	77,1
Svealands slättbygder	0,5	30	77,1	1,7	50	58,0
Götalands skogsbygder	0,7	0	49,3	0,7	10	84,7
Mell. Sveriges skogsbygder	1,2	10	75,5
Nedre Norrland
Övre Norrland	-	-	-	-	-	-
Hela riket						
2013	0,7	90	44,5	0,8	150	31,7
2012	1,2	160	30,4	0,5	90	42,3
2011	1,6	260	39,6	0,6	100	71,3
2010	0,3	80	..	1,5	200	..
2009	1,5	250	..	1,5	80	..
2008	2,8	310	..	1,0	70	..

Anm. Där antalet företag i bearbetningen understiger 20 utelämnas resultaten (..).

1) Vid framtagning av föreliggande skördestatistik har grödarealerna korrigerats ned om skörd av grönfoder förekommit. Skattad areal skördad som grönfoder redovisas i denna tabell.

33. Raps/rybs och oljelin. Areal skördad som grönfoder Procent och hektar av slutlig grödareal enligt JO 10 SM 1401 ¹⁾

33. Rape/turnip rape and oil flax. Area harvested as green fodder
Per cent and hectares of the final crop area from IACS (JO 10 SM 1401)

Område	Raps och rybs Grönfoderareal ¹⁾			Oljelin Grönfoderareal ¹⁾		
	Procent	Hektar	Medelfel, procent	Procent	Hektar	Medelfel, procent
Län						
Stockholms	0,0	0	0,0
Uppsala	0,0	0	0,0
Södermanlands	0,0	0	0,0
Östergötlands	0,0	0	0,0	0,0	0	0,0
Jönköpings	-	-	-
Kronobergs	-	-	-
Kalmar	0,0	0	0,0
Gotlands	0,9	60	71,1	-	-	-
Blekinge	0,0	0	0,0	-	-	-
Skåne	0,0	0	0,0
Hallands	0,0	0	0,0	-	-	-
Västra Götalands	0,5	70	21,3
Värmlands	0,0	0	0,0	-	-	-
Örebro	1,5	50	78,6
Västmanlands	0,0	0	0,0
Dalarnas	0,0	0	0,0	-	-	-
Gävleborgs
Västernorrlands	-	-	-	-	-	-
Jämtlands	-	-	-
Västerbottens	-	-	-
Norrbottnens	-	-	-
Produktionsområden						
Götalands södra slättbygder	0,0	0	0,0
Götalands mellanbygder	0,2	50	71,3
Götalands norra slättbygder	0,3	60	23,2	0,0	0	0,0
Svealands slättbygder	0,0	0	0,0	0,0	0	0,0
Götalands skogsbygder	0,1	10	48,0
Mell. Sveriges skogsbygder	1,7	50	78,4
Nedre Norrland	-	-	-
Övre Norrland	-	-	-
Hela riket						
2013	0,1	170	33,1	0,0	0	0,0
2012	0,0	0	0,0	0,0	0	24,9
2011	0,1	80	80,0	0,9	130	92,5
2010	0,0	30	..	1,0	180	..
2009	0,1	70	..	0,5	50	..
2008	0,0	40	..	0,0	0	..

Anm. Där antalet företag i bearbetningen understiger 20 utelämnas resultaten (..).

1) Vid framtagning av föreliggande skördestatistik har grödarealerna korrigerats ned om skörd av grönfoder förekommit. Skattad areal skördad som grönfoder redovisas i denna tabell.

34. Spannmål, ärtor och trindsäd. Undersökningens omfattning. Antal uttagna och undersökta företag samt bortfall 2013

34. Cereals, peas and dried pulses. The extent of the survey. Number of farms in the sample, number surveyed and non response in 2013

Område	Antal uttagna företag	Antal undersökta företag ¹⁾	Bortfall av företag	
			Vägran	Annan orsak
Län				
Stockholms	138	128	6	4
Uppsala	295	275	11	9
Södermanlands	242	223	8	11
Östergötlands	363	337	16	10
Jönköpings	108	100	4	4
Kronobergs	86	84	0	2
Kalmar	201	197	3	1
Gotlands	178	174	2	2
Blekinge	86	83	2	1
Skåne	678	633	24	21
Hallands	198	184	8	6
Västra Götalands	631	595	18	18
Värmlands	159	150	3	6
Örebro	191	178	10	3
Västmanlands	206	187	12	7
Dalarnas	103	95	6	2
Gävleborgs	106	101	2	3
Västernorrlands	86	78	3	5
Jämtlands	102	99	1	2
Västerbottens	124	118	2	4
Norrbottnens	90	85	2	3
Produktionsområden				
Götalands södra slättbygder	590	542	27	21
Götalands mellanbygder	547	531	9	7
Götalands norra slättbygder	774	722	27	25
Svealands slättbygder	1 122	1 041	45	36
Götalands skogsbygder	568	546	11	11
Mell. Sveriges skogsbygder	272	249	15	8
Nedre Norrland	266	252	5	9
Övre Norrland	232	221	4	7
Hela riket				
2013	4 371	4 104	143	124
2012	4 377	4 029	178	170
2011	4 381	4 076	169	136
2010	4 376	4 110	147	119
2009	4 379	4 127	167	85
2008	4 377	4 181	104	92

1) I antalet undersökta företag ingår antal svarande samt övertäckning.

35. Potatis. Undersökningens omfattning. Antal uttagna och undersökta samt bortfall 2013

35. Potatoes. The extent of the survey. Number of farms in the sample, number surveyed and non response in 2013

Område	Matpotatis			Potatis för stärkelse		
	Antal uttagna företag	Antal undersökta företag ¹⁾	Bortfall	Antal uttagna företag	Antal undersökta företag ¹⁾	Bortfall
Län						
Stockholms	6	5	1	0	0	0
Uppsala	17	15	2	0	0	0
Södermanlands	5	5	0	0	0	0
Östergötlands	90	83	7	0	0	0
Jönköpings	15	14	1	0	0	0
Kronobergs	8	8	0	0	0	0
Kalmar	33	33	0	30	29	1
Gotlands	44	42	2	0	0	0
Blekinge	8	8	0	47	44	3
Skåne	301	266	35	110	104	6
Hallands	77	74	3	1	1	0
Västra Götalands	119	109	10	4	3	1
Värmlands	33	29	4	0	0	0
Örebro	34	32	2	0	0	0
Västmanlands	3	3	0	0	0	0
Dalarnas	62	56	6	0	0	0
Gävleborgs	31	30	1	0	0	0
Västernorrlands	19	18	1	0	0	0
Jämtlands	22	21	1	0	0	0
Västerbottens	35	33	2	0	0	0
Norrbottnens	38	36	2	0	0	0
Produktionsområden						
Götalands södra slättbygder	221	202	19	20	20	0
Götalands mellanbygder	208	190	18	149	140	9
Götalands norra slättbygder	178	163	15	4	3	1
Svealands slättbygder	78	69	9	0	0	0
Götalands skogsbygder	81	76	5	19	18	1
Mell. Sveriges skogsbygder	64	59	5	0	0	0
Nedre Norrland	94	89	5	0	0	0
Övre Norrland	76	72	4	0	0	0
Hela riket						
2013	1 000	920	80	192	181	11
2012	1 048	980	68	187	176	11
2011	1 113	1 039	74	188	182	6
2010	1 101	1 021	80	181	169	12
2009	1 113	1 038	75	183	171	12
2008	1 120	1 026	94	177	161	16

1) I antalet undersökta företag ingår antal svarande samt övertäckning.

36. Slåttervall och betesvall. Undersökningens omfattning. Antal uttagna och undersökta företag samt bortfall 2013

36. Temporary grasses and grazings. The extent of the survey. Number of farms in the sample, number surveyed and non response in 2013

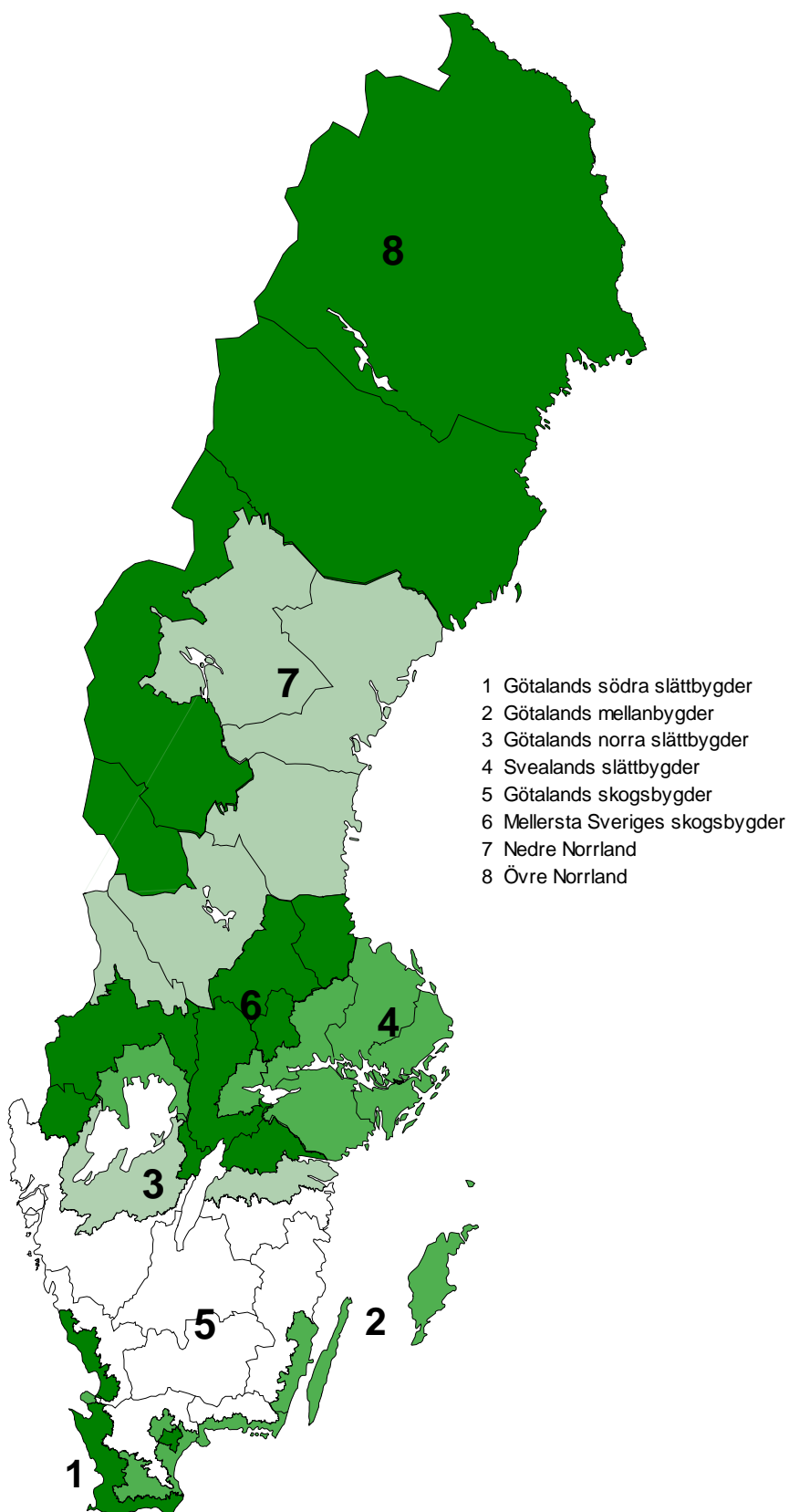
Område	Antal uttagna företag	Antal undersökta företag ¹	Bortfall
Län			
Stockholms	35	33	2
Uppsala	36	30	6
Södermanlands	46	40	6
Östergötlands	68	60	8
Jönköpings	57	54	3
Kronobergs	33	30	3
Kalmar	49	42	7
Gotlands	27	26	1
Blekinge	24	24	0
Skåne	102	94	8
Hallands	44	39	5
Västra Götalands	161	136	25
Värmlands	54	47	7
Örebro	34	33	1
Västmanlands	25	22	3
Dalarnas	31	30	1
Gävleborgs	42	36	6
Västernorrlands	35	33	2
Jämtlands	22	16	6
Västerbottens	60	50	10
Norrbottens	15	14	1
Produktionsområden			
Götalands södra slättbygder	70	61	9
Götalands mellanbygder	103	97	6
Götalands norra slättbygder	112	97	15
Svealands slättbygder	180	161	19
Götalands skogsbygder	257	231	26
Mell. Sveriges skogsbygder	97	87	10
Nedre Norrland	101	86	15
Övre Norrland	80	69	11
Hela riket			
2013	1 000	889	111
2012	1 000	881	119
2011	1 000	894	106
2010	1 000	910	90
2009	1 000	932	68
2008	1 000

1) I antalet undersökta företag ingår antal svarande samt övertäckning.

Kartor

1. Produktionsområden (PO8)

1. Production areas (PO8)



Fakta om statistiken

Sedan lång tid tillbaka har i Sverige varje år uppskattningar av skördar inom jordbruket redovisats. Skördeuppskattningar enligt den s.k. objektiva metoden infördes i början av 1960-talet, genomfördes av SCB och utformades då främst för skördeskadeskyddets behov av statistik som beräkningsunderlag. Därigenom uppfylldes i huvudsak även andra behov av skördestatistik. Det statliga skördeskadeskyddet upphörde efter 1987 års skörd då ansvaret övertogs av Lantbrukarnas riksförbund (LRF). När även detta skydd avvecklades 1995 åtog sig staten att ha ett övergripande ansvar för skördeskador av naturkatastrofkaraktär.

Under andra hälften av 1990-talet förändrades undersökningsmetoderna och den s.k. objektiva metoden med provtagningar i fält används inte längre.

För spannmål, trindsäd och oljeväxter baseras skördestatistiken från och med 1998 på intervjuundersökningar per telefon. Från och med 2005 kan jordbrukarna även välja att lämna uppgifterna via internet.

För potatis baserades statistiken mellan åren 1999–2005 på uppgifter som insamlades via postenkät till jordbrukare med kompletterande telefonundersökning. Från och med 2006 baseras statistiken på intervjuundersökning per telefon. Jordbrukarna kan även välja att lämna uppgifterna via internet.

I vall utfördes de objektiva skördeuppskattningarna med provtagningar i fält i full utsträckning fram t.o.m. 1992. Under åren 1993–1997 gjordes endast viss provtagning i första skörd av slåttervall. Därefter upphörde undersökningen 1998 för att sedan återinföras 2002, då som en postenkätundersökning med kompletterande uppgiftsinsamling per telefon. Från och med 2008 ingår även undersökningen om skörd av slåttervall i ett gemensamt skördeinsamlingssystem där statistiken baseras på intervjuundersökning per telefon. Jordbrukarna kan även välja att lämna uppgifterna via internet.

Denna statistik är till stor del EU-reglerad då uppgifter om skördar för olika grödor ska redovisas till EU enligt Europaparlamentets och Rådets förordning (EG) nr 543/2009 av den 18 juni 2009 om skördestatistik.

Detta omfattar statistiken

Definitioner och förklaringar

Den population som den slutliga statistiken ska belysa utgörs av samtliga jordbruksföretag i landet som i juni 2013 ingick i Lantbruksregistret (LBR).

Med jordbruksföretag avses en inom jordbruk, husdjursskötsel eller trädgårdsodling bedriven verksamhet under en och samma driftsledning.

För riket totalt och uppdelat på län och produktionsområden redovisas i detta Statistiska meddelande följande huvudvariabler:

- Odlad areal (hektar)
- Totalskörd (ton)
- Hektarskörd (kg/ha)
- Hektarskörd (kg/ha), reducerad (endast för potatis)
- Totalskörd (ton) och hektarskörd (kg/ha) för återväxt (för slåttervall)
- Obärgad areal (hektar och procent)
- Grönfoderareal (hektar och procent)

Utöver detta redovisas uppgifter om urvalsstorlekar m.m.

När hektarskörden beräknas ingår eventuell obärgad areal i skattningen. Stora obärgade arealer sänker därmed den skattade hektarskörden. Ingen redovisning av hektarskörd per skördad areal görs.

Uppgifter redovisas för kärnskörd av grödorna höstvetete (inklusive dinkel), vårvetete, råg, höstkorn, vårkorn, havre, rågvete, blandsäd och majs till mognad, ärter till mognad och åkerbönor till mognad. Råg och rågvete utgörs huvudsakligen av höstsådd höstråg respektive höstsådd rågvete. Marginella kvantiteter av vårråg och vårrågvete ingår också. Uppgifter om fröskörd redovisas för höstraps, vårraps, vårrybs och oljelin. Uppgifter om skörd av grönfoder redovisas för stråsådesgrödor exklusive majs, majs och för andra grödor än stråsådesgrödor skördade som grönfoder. Uppgifter om skörd redovisas även för matpotatis, potatis för stärkelse och slättervall. Grödor som odlas för produktion av energi ingår i de redovisade kvantiteterna.

Med trindsäd menas baljväxter som odlas för frönas skull till mogen skörd. I grödgruppen trindsäd ingår ärter och åkerbönor för skörd av mogen gröda. Med ärter avses kokärter och foderärter (ej konservärter).

Med blandsäd avses stråsådesblandningar och stråsåd/baljväxtblandningar för skörd av mogen gröda. Med grönfoder avses skörd av hela växten som grovfoder.

Till matpotatis räknas förutom färskpotatis och höst- och vinterpotatis för direkt konsumtion även potatis för tillverkning av mos, chips, pommes frites m.m. samt foderpotatis och utsädesodlingar av matpotatissorter. I potatis för stärkelse ingår även utsädesodlingar.

Så görs statistiken

Som urvalsram användes Jordbruksverkets administrativa register för arealbase-
rade stöd avseende 2013. Här ingår både ekologiskt och konventionellt odlade arealer. Fyra olika urval drogs; ett för spannmål, trindsäd och oljeväxter (4 371 företag), ett för matpotatis (1 000 företag), ett för potatis för stärkelse (192 företag) och slutligen ett för slättervall (1 000 företag). Urvalen drogs bland de jordbruksföretag som år 2013 brukade mer än 5,0 hektar åkermark.

Datainsamlingen sker genom att jordbrukarna lämnar sina skördeuppgifter på en särskild internetsida eller genom telefonintervjuer utförda av SCB:s intervjuare. Från varje jordbruksföretag samlas information in om total bärgad kvantitet av varje gröda. För kärnskörd respektive fröskörd av spannmål, trindsäd och oljeväxter efterfrågas även kvantiteternas vattenhalt. För spannmål omräknas de uppgivna kvantiteterna till 14,0 % vattenhalt. För trindsäd görs omräkning till 15,0 % vattenhalt och för oljeväxter till 9,0 %. För skörd av grönfoder efterfrågas kvantiteternas torrsustanshalt. De uppgivna kvantiteterna omräknas till 30,0 % torrsustanshalt.

Med ledning av varje företags grödarealer beräknas företagets hektarskörd för varje gröda. Arealuppgifterna är i regel desamma som lantbrukaren redovisat i sin ansökan om arealbaserade stöd tidigare under året. På basis av skattade hektarskördar per redovisningsområde och aktuella grödarealer beräknas totala skördar. Vid den slutliga skattningen av totalskördar används slutlig statistik om grödarealer publicerad i det Statistiska meddelandet "Jordbruksmarkens användning 2013" (JO 10 SM 1401). Vid redovisning av kärnskörd respektive fröskörd av spannmål, trindsäd och oljeväxter har dock grödarealerna från den slutliga arealstatistiken minskats med arealer skördade som grönfoder.

För potatis framräknas reducerade hektarskördar, som erhålls genom att korrigera ned den totala hektarskörden för bortsortering och småfallande. Reduceringarna sker med hjälp av standardtal, som baseras på uppgifter från 1987-1998 års objektiva skördeuppskattningar. För matpotatis görs ingen korrigering för småfallande när potatisen skördats som färskpotatis. För potatis för stärkelse görs ingen korrigering för småfallande.

I samband med datainsamlingen av uppgifter om skörden av slåttervall insamlas även uppgifter om den totala vallarealen med uppdelning på slåttervall, betesvall och ej utnyttjad vall. Skördeundersökningen har begränsats till att endast omfatta slåttervall, första skörd samt återväxt på slåttervallen. Återväxt som tillvaratagits genom bete eller rena betesvallar ingår inte. Det är alltså inbärgad skörd som skattats. Redovisning sker av hektarskörd och total första skörd, hektarskörd och total skörd av återväxt samt hektarskörd och total skörd för hela den inbärgade vallskörden. Vid flera återväxtskördar är dessa sammanslagna och redovisas som en återväxtskörd. Insamlade kvantitetsuppgifter omräknas till standardvattenhalten 16,5 % (83,5 % torrsubstanshalt), vilket motsvarar att all skörd omräknats till vikt i form av hö.

Statistikens tillförlitlighet

I dessa undersökningar kan det förekomma urvalsfel, bortfallsfel, täckningsfel, mätfel och bearbetningsfel. Av dessa fel torde i första hand urvalsfelen, men till viss del även mätfelen, påverka tillförlitligheten i statistiken. Tillförlitligheten redovisas kvantitativt enbart genom precisionen (relativa medelfelet) i skattningarna, som främst avspeglar urvalsfel och effekten av andra slumpmässiga fel, däremot inte systematiska fel såsom mätfel.

Medelfel

Med hjälp av medelfelet kan ett konfidensintervall beräknas på följande sätt. För en skattad hektarskörd för potatis på 35 000 kg/ha och ett medelfel på 1,5 % (dvs. 525 kg/ha) kan man med liten felrisk (5 %) säga att intervallet $35\,000 \pm 2 \times 525$ (dvs. 33 950 – 36 050 kg/ha) omfattar den verkliga hektarskörden.

För potatis är den procentuella medelfelsskattningen för hektar- och totalskörd identisk. För kärnskörd respektive fröskörd av spannmål, trindsäd och oljeväxter kan medelfelet för totalskörden vara större än medelfelet för hektarskörden. Anledningen är en osäkerhet i justeringen av grödans areal för arealer skördade som grönfoder. För slåttervall är medelfelet för totalskörden oftast större än medelfelet för hektarskörden beroende på en osäkerhet i uppdelningen av vallarealen då den fördelats på slåttervall, betesvall och ej utnyttjad vall.

Bortfall

För undersökningen om spannmål, trindsäd och oljeväxter blev bortfallet av jordbruksföretag 6,1 % (267 företag), varav vägrare 3,3 % (143 företag). Bortfallet av undersökningsenheter för matpotatis var 8,0 % (80 företag) och för potatis för stärkelse 5,7 % (11 företag). För vallundersökningen var bortfallet 11,1 % (111 företag). Bortfallet bedöms inte leda till några systematiska fel.

Övertäckning och undertäckning

Mellan tidpunkten för urvalsramens upprättande och undersökningstillfället sker förändringar i företagsbeståndet. Nystartade företag utgör undertäckning och företag som upphört eller inte odlar grödan utgör övertäckning. Från och med 2001 års undersökning används årets aktuella uppgifter om jordbruksföretagens arealer som underlag för urvalet. Detta medför att undertäckningen minskats till en marginell nivå. För undersökningen om spannmål, trindsäd och oljeväxter var övertäckningen 2,9 % (126 företag). Övertäckningen var 14,4 % (144 företag) för undersökningen om matpotatis och för potatis för stärkelse 6,3 % (12 företag). I övertäckningen inkluderas företag som visar sig ha potatisodlingen utarrederad, vilket just för potatis är tämligen vanligt. För vallundersökningen var övertäckningen 3,9 % (39 företag). Över- och undertäckningen bedöms påverka resultaten i mycket liten utsträckning.

Arealer vid jordbruksföretag som inte ansöker om arealbaserade stöd utgör vanligen en annan typ av undertäckning. Dessa arealer är av marginell betydelse och brukar normalt inte ingå i skördeundersökningarna eftersom information om fördelningen på de olika grödorna saknas. Under 2013 genomförde Jordbruksverket en undersökning om grödarealer vid jordbruksföretag som inte ansöker om areal-

baserade stöd. Dessa grödarealer ingår därmed i statistiken om Jordbruksmarkens användning 2013. Undersökningsresultaten visar att merparten av åkerarealen vid jordbruksföretag i LBR som inte söker stöd utgörs av slåtter- och betesvall. Dessa slåtter- och betesvallarealer motsvarar ändå bara 0,5 % av den totala arealen slåtter- och betesvall. För matpotatis är motsvarande andel 0,1 % och för de övriga undersökningsgrödorna är andelarna lägre än 0,05 %.

Mätning

Många jordbrukare uppger att det är svårt att bedöma skördens storlek för grödor som används som foder på den egna gården. Även för avsalugrödor kan det vara svårt för jordbrukaren att lämna säkra uppgifter i de fall grödan ännu inte sålts vid intervjutillfället. Uppgiftslämnarfel och eventuella intervjuareffekter kan inte kvantifieras.

Bearbetning

De inkomna uppgifterna granskas vid SCB. I samband med detta görs manuella och maskinella kontroller. I vissa fall kan uppgifterna rättas med hjälp av kommentarer som lämnats på blanketterna. I övriga fall tas telefonkontakt med uppgiftslämnarna varvid uppgifterna bekräftas, rättas eller kompletteras. Uppgiftsmaterialet används sedan till de statistiska sammanställningarna. Säkerheten i bearbetningsprocessen bedöms vara god.

Bra att veta

Jämförbarhet

Insamlingsmetoderna för skördestatistiken förändrades under slutet av 1990-talet, varför statistikuppgifterna efter förändringen inte är helt jämförbara med uppgifterna dessförinnan. Jämförbarheten med motsvarande statistik för andra EU-länder bedöms vara god.

Från och med 2004 redovisas skördeuppgifter för kärnskörd av spannmål vid standardvattenhalten 14,0 %. Tidigare var standardvattenhalten 15,0 %. Förändringen var ett önskemål från flera av statistikanvändarna.

Skördestatistik översänds varje år till EU:s statistikkontor Eurostat och publiceras tillsammans med motsvarande statistik för andra EU-länder i Eurostats databas (Statistics Database).

Den slutliga skördestatistiken för 2013 och tidigare år finns tillgänglig i Jordbruksverkets statistikdatabas (åtkomst via www.jordbruksverket.se) och i SCB:s statistikdatabas (åtkomst via www.scb.se). För en del av grödorna finns tidsserier med skördestatistik fr.o.m. år 1913.

Annan statistik

Skördeuppgifter för ekologiskt odlad areal har samlats in sedan år 2003. Resultaten för 2012 har redovisats i Statistiska meddelanden JO 14 SM 1301. Motsvarande resultat för 2013 kommer att redovisas i juni 2014 i Statistiska meddelanden JO 14 SM 1401.

Slutlig statistik om jordbruksmarkens användning 2013 har redovisats i Statistiska meddelanden JO 10 SM 1401.

Med skördestatistiken för en lång följd av år som underlag beräknar SCB normskördar. Med normskördar menas den skörd som man kan förvänta sig under normala väderbetingelser. Resultaten redovisas i juni varje år i ett Statistiskt meddelande, senast JO 15 SM 1301. Redovisning sker för skördeområden, län, produktionsområden och riket.

Elektronisk publicering

Detta Statistiska meddelande finns tillgängligt på Jordbruksverkets webbplats www.jordbruksverket.se under Ta del av statistiken och på SCB:s webbplats www.scb.se under Jord- och skogsbruk, fiske. De som önskar erhålla Statistiska

meddelanden med jordbruksstatistik i pdf-format per e-post i samband med publiceringen kan anmäla det till statistik@jordbruksverket.se.

Beskrivning av statistiken

Mer information om statistiken och dess kvalitet ges i ”Beskrivning av statistiken” som finns framtagna för skörd av spannmål, trindsäd och oljeväxter, för skörd av potatis samt för skörd av slåttervall. Dessa beskrivningar finns tillgängliga på SCB:s och Jordbruksverkets webbplatser.

In English

Summary

This report provides final data for the year 2013 on yield per hectare and total production of cereal crops, dried pulses, oilseed crops, plants harvested green, potatoes and temporary grasses. The results are presented for counties, production areas and for all of Sweden.

The tables show the number of observations, yield per hectare in kg, crop areas and total production in metric tonnes. Standard errors are given for yield per hectare, total production, unharvested areas and areas harvested as green fodder.

Cereals, dried pulses and oilseed crops

The total production of cereal crops for the whole country is estimated at 4 993 600 tonnes, including grain maize. This is on the same level as in 2012 and 2 % more than the average for the last five years.

The total production of winter wheat is estimated at 1 319 000 tonnes. This is 32 % less than the previous year and equivalent to 26 % of the total production of cereal crops. The total harvest of spring barley at 1 862 000 tonnes is the largest since 1997, and 27 % larger than the average for the last five years. Spring barley harvest is equivalent to 37 % of the total production of cereal crops and is also above 40 % larger than the winter wheat harvest.

The total production of peas is estimated at 40 800 tonnes, which is 16 % more than the previous year. The total production of field beans (*Vicia faba* L.) is estimated at 61 300 tonnes.

The 2013 harvest of rape and turnip rape is estimated at 331 500 tonnes. This is 3 % more than in 2012 and 18 % more than the average for the last five years. The total production of oil flax is estimated at 9 600 tonnes.

Since 1998, statistics on crop yields for cereals, dried pulses and oilseed crops have been based on an interview survey. For the first time in 2005, the farmers can also use the Internet as a tool for data delivery to Statistics Sweden.

The sample of the 2013 survey consists of 4 371 holdings. The survey was carried out in October and November. Information was requested for total farm production in tonnes of these crops and their average moisture content. Yields per hectare at farm level are calculated by dividing the production by the crop area of the farm. Unharvested crop areas are included and will lower the yield per hectare. Crop area statistics has been calculated from final statistics on usage of arable land. The figures on areas are mainly based on data from the Swedish administrative database for agricultural subsidies, IACS. Crop areas cut as green fodder have been excluded when it comes to areas for the production of grain. Unharvested areas and areas cut as green fodder are presented in separate tables.

Potatoes

The results are presented for table potatoes and potatoes for processing of starch. For the whole country, the yield per hectare for table potatoes is estimated at 30 980 kg and the total production is estimated at 551 700 tonnes. The corresponding figures on potatoes for processing of starch are 41 930 kg per hectare and 254 400 tonnes, respectively.

The results for 2013 are based on a survey with a sample of 1 000 holdings for table potatoes and a sample of 192 holdings for potatoes for processing starch. The areas are based on statistics from IACS.

The tables 20 and 21 show the number of observations, the total and reduced yields per hectare in kg and total production in metric tonnes. Standard errors are also presented. Unharvested areas are shown in table 30. As for reduced yields, the yield per hectare is reduced for small, blighted and green potatoes for table

potatoes. The reduction for potatoes for processing of starch is made only for blighted potatoes. These reductions are made with standard values, derived from the objective potato surveys conducted until 1998. Adjustments in the reduced yields have also been made for unharvested areas, which have lowered the yield per hectare. The unharvested area 2013 was estimated at 0.6 % for table potatoes and 0.0 % for potatoes for processing of starch.

Temporary grasses

The total production of temporary grasses is estimated at 4 532 500 tonnes and the yield per hectare at 4 960 kg per hectare, at 16.5 % moisture content. The results are presented in tables 22–26.

The results are based on a sample of 1 000 holdings.

The survey covers only temporary grasses harvested as hay, hay-silage or silage including re-growth. It does not cover temporary grazings or regrowth from temporary grasses which are grazed.

List of tables

Explanation of symbols	14
1. Winter wheat. Yield per hectare, crop area and total production in 2013	15
2. Spring wheat. Yield per hectare, crop area and total production in 2013	16
3. Winter rye. Yield per hectare, crop area and total production in 2013	17
4. Winter barley. Yield per hectare, crop area and total production in 2013	18
5. Spring barley. Yield per hectare, crop area and total production in 2013	19
6. Oats. Yield per hectare, crop area and total production in 2013	20
7. Triticale. Yield per hectare, crop area and total production in 2013	21
8. Mixed grain. Yield per hectare, crop area and total production in 2013	22
9. Grain maize. Yield per hectare, crop area and total production in 2013	23
10. Peas. Yield per hectare, crop area and total production in 2013	24
11. Field beans. Yield per hectare, crop area and total production in 2013	25
12. Winter rape. Yield per hectare, crop area and total production in 2013	26
13. Spring rape. Yield per hectare, crop area and total production in 2013	27
14. Winter turnip rape. Yield per hectare, crop area and total production in 2013	28
15. Spring turnip rape. Yield per hectare, crop area and total production in 2013	29
16. Oil flax. Yield per hectare, crop area and total production in 2013	30
17. Cereals harvested green (excluding green maize). Yield per hectare, crop area and total production in 2013	31
18. Green maize. Yield per hectare, crop area and total production in 2013	32
19. Annual plants harvested green (excluding cereals harvested green). Yield per hectare, crop area and total production in 2013	33

20. Table potatoes. Yield per hectare, crop area and total production in 2013	34
21. Potatoes for processing of starch. Yield per hectare, crop area and total production in 2013	35
22. Temporary grasses. First cut. Yield per hectare, crop area and total production in 2013	36
23. Temporary grasses. Regrowth. Yield per hectare and total production in 2013	37
24. Temporary grasses. Total production. Yield per hectare and total production in 2013	38
25. Temporary grasses and grazings. Distribution of acreage in 2013, hectares	39
26. Temporary grasses and grazings. Distribution of acreage in 2013, per cent	40
27. Cereals. Area not harvested. Per cent and hectares of the cultivated area in 2013	41
28. Peas and field beans. Area not harvested. Per cent and hectares of the crop area in 2013	46
29. Oilseed crops. Area not harvested. Per cent and hectares of the crop area in 2013	47
30. Potatoes. Area not harvested. Per cent and hectares of the crop area in 2013	50
31. Cereals. Area harvested as green fodder	51
32. Peas and field beans. Area harvested as green fodder	56
33. Rape/turnip rape and oil flax. Area harvested as green fodder	57
34. Cereals, peas and dried pulses. The extent of the survey. Number of farms in the sample, number surveyed and non response in 2013	58
35. Potatoes. The extent of the survey. Number of farms in the sample, number surveyed and non response in 2013	59
36. Temporary grasses and grazings. The extent of the survey. Number of farms in the sample, number surveyed and non response in 2013	60

List of terms

Antal	Number
Areal	Area
Betesvall	Temporary grazings
Blandsäd	Mixed grain
Bortsortering	Grading losses
Första skörd	First cut
Gröda	Crop
Grönfoder	Green fodder
Havre	Oats
Hektarskörd	Yield per hectare
Hela riket	The whole country
Höstkorn	Winter barley
Höstraps	Winter rape
Höstrybs	Winter turnip rape
Höstråg	Winter rye
Höstvete	Winter wheat

Län	County
Majs	Grain maize
Majs till grönfoder	Green maize
Matpotatis	Table potatoes
Medelfel	Standard error
Medelvärde	Mean value
Obärgad areal	Area not harvested
Oljelin	Oil flax
Oljeväxter	Oilseed crops
Potatis för stärkelse	Potatoes for processing of starch
Produktionsområde	Production area
Rågvete	Triticale
Rötskadade	Blighted tubers
Slåttervall	Temporary grasses
Småfallande	Small tubers
Spannmål	Cereals
Standardtal	Standard value
Stråsädesgrödor till grönfoder	Cereals harvested green
Total skörd	Total production
Trindsäd	Dried pulses
Vårraps	Spring rape
Vårrybs	Spring turnip rape
Vårvete	Spring wheat
Åkerbönor	Field beans
Återväxt	Regrowth
Ärter	Peas